



## **ИНСТРУКЦИЯ ПО ЭКСПЛУАТАЦИИ ИНДУСТРИАЛЬНЫЙ ПЫЛЕСОС IVC 10 3,0 KW DRY**



**ПРЕДУПРЕЖДЕНИЕ:** ПРОЧТИТЕ И СОБЛЮДАЙТЕ ВСЕ ПРАВИЛА И ИНСТРУКЦИИ ПО ТЕХНИКЕ БЕЗОПАСНОСТИ ПЕРЕД ЭКСПЛУАТАЦИЕЙ ДАННОГО ОБОРУДОВАНИЯ.

**RU** РУССКИЙ

**EAC**

# КРАТКОЕ ВВЕДЕНИЕ

Используйте принадлежности, совместимые с поставляемым оборудованием. Пожалуйста, следуйте инструкциям к пылесосу, регулярно и в срок проводите осмотр и техническое обслуживание, а также используйте указанную рабочую среду. Данное руководство ознакомит вас с правилами эксплуатации и технического обслуживания пылесоса. Операторы должны строго соблюдать положения инструкции по эксплуатации. Пользователь несет ответственность за ущерб, причиненный в результате неразумного использования, а производитель ответственности не несет.

## Технические инструкции:

**Данное руководство по эксплуатации не может быть скопировано или передано третьим лицам без письменного разрешения производителя. Бизнес-политика нашей компании направлена на постоянное изменение дизайна и структуры выпускаемой продукции, и поэтому мы оставляем за собой право в любое время вносить изменения, касающиеся дизайна, сборки и специализированных технических чертежей, технических параметров и т.д.**

## 1. О серии непрерывной упаковки в мешки

Этот продукт представляет собой высокопроизводительное устройство для очистки, специально разработанное для промышленных условий. В нем используется передовая импульсно-струйная технология автоматической очистки фильтров, обеспечивающая постоянную мощность всасывания при длительной работе. Встроенный промышленный бесшумный воздушный компрессор напряжением 380В оснащен независимым управлением пуском/остановкой для снижения энергопотребления. Выпускной патрубок оснащен высокоэффективным фильтром-глушителем, что значительно снижает уровень шума в соответствии со стандартами охраны труда и техники безопасности.

Это устройство, изготовленное из высокопрочных материалов, идеально подходит для применения в условиях высокой запыленности, включая металлообрабатывающие, деревообрабатывающие цеха и химические производства. Инновационная система пылеулавливания мешочного типа эффективно улавливает и перерабатывает различную пыль, образующуюся во время работы. Используя систему всасывания с отрицательным давлением, система направляет пыль непосредственно во встроенный контейнер для отходов, откуда она автоматически попадает в специальные мешки для сбора во время выгрузки, обеспечивая полностью закрытую утилизацию.

Пакеты имеют удобную конструкцию с завязками — когда они заполнены, их можно быстро запечатать с помощью застёжек-молний, чтобы предотвратить утечку пыли.

Уникальный механизм непрерывного сбрасывания обеспечивает непрерывную замену пакетов: использованные запечатанные пакеты отсоединяются, а новые автоматически устанавливаются на место, обеспечивая непрерывную работу.

## 2. Основные технические параметры

Модель	IVC10-30	Объем бака (л)	150
Мощность (кВт)	3.0	Длина кабеля (м)	5
Напряжение (В)	380	Диаметр аксессуаров (мм)	50
Воздушный поток (м³/ч)	318	Уровень шума (дБ)	67
Всасывание (мбар)	270	Вес (кг)	90
Площадь фильтрации (см²)	40050	Размеры (см)	135*77*162

## 3. Особенности

Эта машина оснащена инновационным промышленным интерфейсом с распределением напряжения 380В для гибкого и эффективного использования электроэнергии. Пока работает основной блок, можно напрямую подключать другое оборудование с напряжением 380В, обеспечивая двойную функциональность от одного источника питания.

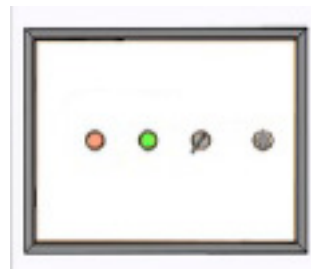
Специальная промышленная розетка поддерживает подключение по принципу "подключи и работай", устраняя необходимость в повторном подключении. Интеллектуальная система автоматически распределяет мощность, определяя приоритетность основного устройства, и обеспечивает надежное и стабильное электроснабжение подключенных устройств.

- Панель управления состоит из двух основных компонентов: Выделяющаяся зеленая/красная кнопка (пуск/остановка) главного вакуумного двигателя Поворотный переключатель компрессора (по часовой стрелке = включена струйно-импульсная очистка).
- Работа:

(1) Нажмите зеленую кнопку, чтобы запустить двигатель

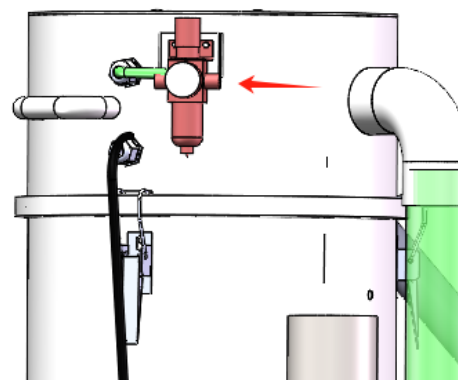
(2) Включите компрессор, подождите, пока его работа стабилизируется

Используйте кнопку аварийной остановки (красная) для немедленного отключения



- Безопасность и дизайн:

- Пылезащитный/водонепроницаемый корпус
- Визуальные индикаторы (зеленый = в норме, красный = неисправность)
- Интуитивно понятное управление не требует обучения



При работе струйно-импульсного пылесоса важно подсоединить его к источнику сжатого воздуха с поддерживаемым давлением в пределах 6-8 кг/см<sup>2</sup>. Если давление воздуха упадет ниже указанного диапазона, система не сможет должным образом очистить картриджи фильтров, что приведет к засорению, снижению мощности всасывания и возможному перегреву двигателя. Для обеспечения оптимальной производительности ежемесячно выполняйте техническое обслуживание, нажимая на обе стороны ручного сливного клапана для удаления скопившейся воды. Эта процедура предотвращает проблемы, связанные с влагой, и продлевает срок службы оборудования.

#### 4. Этапы непрерывной упаковки в мешки

- Установка мешка

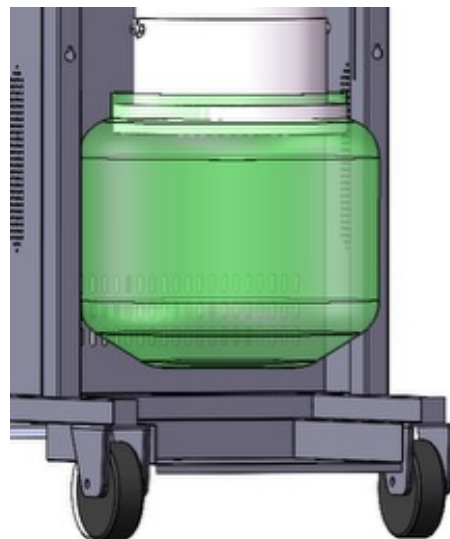
Откройте камеру для сбора пыли → Вставьте новый мешок → Закройте отверстие мешка для герметичного уплотнения.

- Автоматический сбор

Пыль всасывается под действием отрицательного давления → Непосредственно в мешок (уровень заполнения виден через прозрачное окошко).

- Замена мешка (при заполнении)

Затяните шнурок для герметизации → Опустите мешок вниз → Закрепите ее с помощью застежки-молнии → Продолжайте работу с новым мешком.



#### 5. Процедура замены фильтрующего картриджа

##### (1). Доступ к картриджу

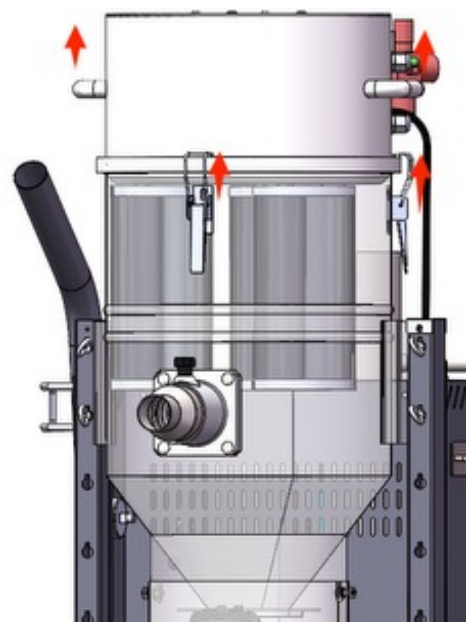
- ◇ Освободите 3 защёлки
- ◇ Отсоедините заглушку импульсного клапана
- ◇ Выньте весь импульсный блок целиком

##### (2). Удаление картриджей

- ◇ Потяните за встроенную ручку фланца, чтобы извлечь все 3 фильтра одновременно
- ◇ Открутите крепежные болты для замены картриджей

##### (3). Обратная сборка

- ◇ Выполните действия в обратном порядке (надежные разъемы предотвращают смещение).



Преимущества конструкции:

- Техническое обслуживание без использования инструментов (одним оператором, менее 5 минут).
- Фланцевая система обеспечивает быстрый доступ.
- Заглушки с цветовой маркировкой гарантируют безошибочную повторную сборку.

## **6. Инструкция по эксплуатации/Плановый осмотр**

Каждый раз перед началом работы пылесос следует проверять следующим образом в соответствии с указаниями по технике безопасности, приведенными в инструкции: Для обеспечения безопасности использования убедитесь, что шнур питания не поврежден, вилка/розетка и провода не ослаблены. Убедитесь, что все крепления надежно закреплены.

## **7. Внимание**

- (1) Данный пылесос подходит только для использования в сухих помещениях.
- (2) Обратите внимание на воздействие рабочей среды на устройство, например статического электричества, высокой температуры и транспортных средств.
- (3) Источник питания, вилка и розетка должны использоваться в соответствии с национальными правилами.
- (4) Руки оператора должны быть сухими, чтобы избежать поражения электрическим током при подключении к источнику питания.
- (5) Перед использованием машины убедитесь, что мелкодисперсная пыль пригодна для уборки пылесосом. Машину нельзя использовать на открытом воздухе.
- (6) Отключайте электропитание перед чисткой или техническим обслуживанием машины.
- (7) Пылесос не должен использоваться для всасывания жидкостей и газов, которые являются легковоспламеняющимися и взрывоопасными, вредными для организма человека, коррозионными, летучими и радиоактивными. Его также нельзя использовать в местах с легковоспламеняющейся и взрывоопасной пылью и газом.
- (8) Температура всасываемого воздуха должна быть  $\leq 60^{\circ}\text{C}$ .
- (9) При подъеме аппарата на лифте обращайте внимание на предельную высоту подъема.

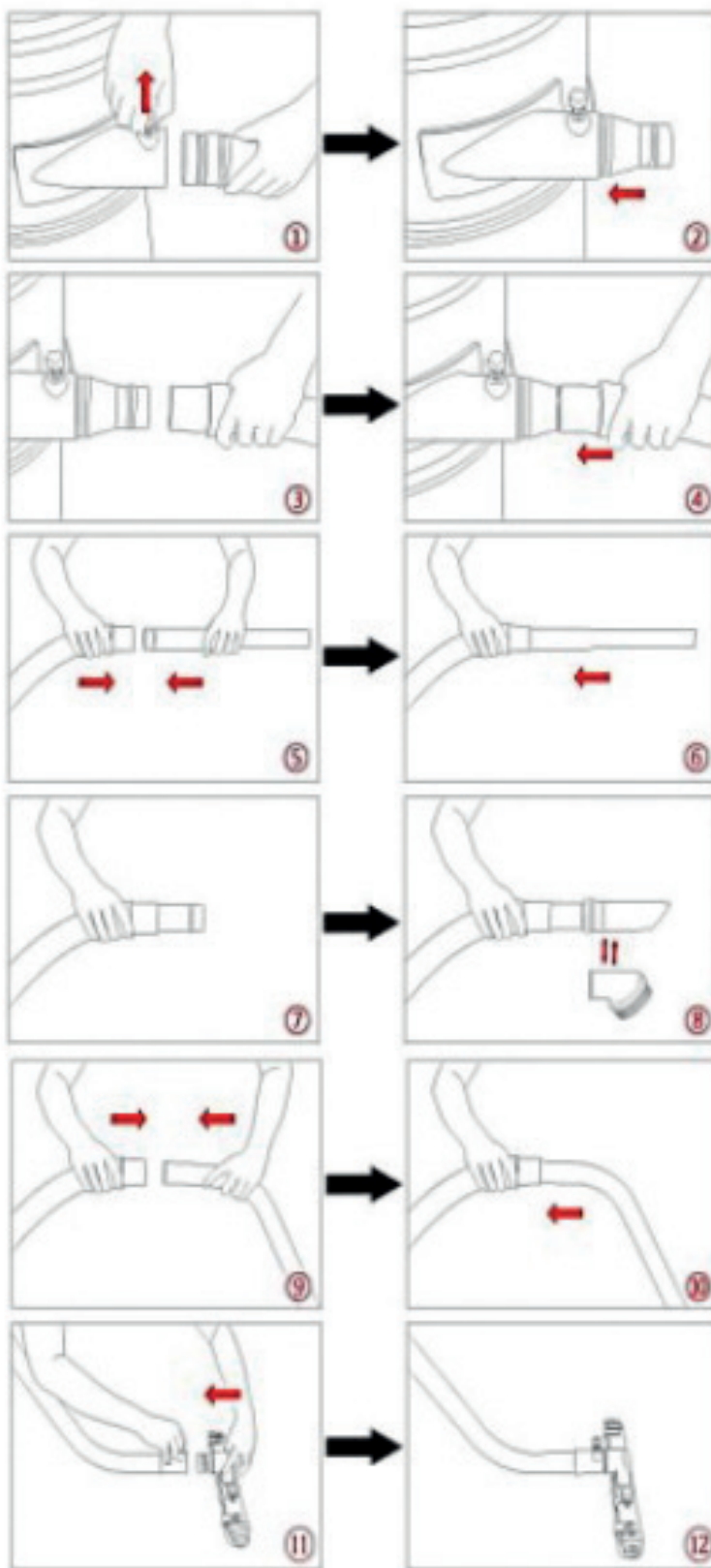
## **8. Ремонт и техническое обслуживание**

Пожалуйста, соблюдайте следующие требования:

- (1) Перед очисткой корпуса машины или заменой деталей и изменением режима работы необходимо отключить электропитание.
- (2) Не допускайте повреждения провода сжатием, перетягиванием и другими способами.
- (3) Периодически проверяйте кабель питания на наличие повреждений.
- (4) Если шнур питания поврежден или прибор выходит из строя, его необходимо отремонтировать или заменить у специалиста или в магазине-покупателе.
- (5) Храните прибор в сухом и проветриваемом помещении, когда он не используется.
- (6) В процессе работы оператору следует часто поворачивать ручку управления вибрационным устройством для очистки от пыли, чтобы фильтр оставался чистым и проветривался, а машина могла работать в оптимальном состоянии.
- (7) Вовремя выбрасывайте ингалятор в пылесборник и поддерживайте чистоту в пылесосе.



## 9. Установка аксессуаров



Шаг1: Поднимите пряжку, затем вставьте непосредственно в соединение из алюминиевого сплава и опустите пряжку, чтобы завершить соединение.

Шаг2: подсоедините соединитель шланга к соединительному отверстию для использования.

Шаг3: плоскую насадку можно использовать непосредственно с соединителем шланга.

Шаг4: пластиковая всасывающая насадка / круглая щетка подсоединяется к шлангу с помощью соединителя из алюминиевого сплава

Шаг5: S-образная стальная трубка может быть подсоединена к соединителю шланга.

Шаг6: Поднимите пряжку, затем вставьте всасывающую щётку, затем опустите пряжку для завершения соединения.

## 10. Диагностика неисправностей и способ их устранения

Неисправность	Причины неисправности	Способ устранения
Уменьшенное всасывание	Проверьте шланг на предмет засорения	Удалите засор
	Проверьте фильтр (засорение/ срок службы)	Регулярно проводите очистку/ периодически заменяйте фильтр
	Проверьте уплотнение между верхним и нижним резервуаром	Проверьте уплотнительную прокладку и соединение с баком
	Проверьте всасывающий патрубок на наличие пробок	Быстро устраняйте препятствия, чтобы предотвратить перегрузку
Неисправность двигателя	Убедитесь, что вилка сетевого шнура полностью вставлена в розетку	Обеспечьте подачу питания (предотвратите потерю фазы)
	Проверьте кабель на наличие повреждений	Немедленно замените поврежденный кабель
	Проверьте мощность автоматического выключателя	Переходите к выключателю правильного размера
	Проверьте фильтр на наличие повреждений (попадание пыли в двигатель)	Очистите внутреннюю часть двигателя / замените фильтр
Двигатель работает, но всасывания нет	Проверьте напряжение	Устраните колебания напряжения
	Проверьте целостность шланга	Заделайте или замените поврежденные участки
Обычные проверки	Разъемы питания	Проверьте наличие плохого контакта (может привести к потере фазы и перегоранию двигателя)
	Контакторный выключатель	Используйте мультиметр для проверки целостности 3-фазного напряжения / замены в случае неисправности

При возникновении любой из вышеперечисленных неполадок, пожалуйста, ознакомьтесь с таблицей устранения неполадок, чтобы определить и устранить проблему. Во избежание несчастных случаев всегда отключайте шнур питания перед выполнением любого технического обслуживания. При возникновении любых других неисправностей или неустановленных проблем, пожалуйста, обращайтесь за помощью в наш отдел технического обслуживания.

### \*\*\* Предупреждение \*\*\*

Поставщик не несет ответственности за любые убытки, вызванные несанкционированным ремонтом машины или несоблюдением инструкций по эксплуатации.

## **11. Напоминание**

- (1) В процессе работы машины обратите внимание на то, что источник питания не должен быть отключен, так как при отключении фазы двигатель может перегореть в любой момент.
- (2) Всасывание ухудшается из-за скопления пыли на фильтре после длительной работы машины. В серьезных случаях двигатель перегревается, что приводит к увеличению пусковой мощности и перегоранию предохранителя, что в конечном итоге приводит к невозможности работы двигателя. Поэтому, когда машина работает, пожалуйста, часто встряхивайте пылесборник, чтобы удалить пыль с фильтровального мешка, или при необходимости замените фильтр.
- (3) После завершения использования, пожалуйста, своевременно устраните пыль.

## **12. Транспортировка и хранение**

- (1) При транспортировке и выгрузке пылесоса без упаковки с ним следует обращаться осторожно, чтобы избежать царапин и повреждений от дождя.
- (2) При загрузке и выгрузке пылесоса с упаковкой следуйте указаниям по подъему на упаковочной коробке, чтобы убедиться в правильности подъема.
- (3) Во время транспортировки пылесосов следует избегать их столкновения, повреждения или попадания дождя.
- (4) При хранении пылесосы следует хранить в помещении с влажностью воздуха менее 85% и накрывать пластиковой пленкой для защиты электрических компонентов.





**ПРОИЗВОДИТЕЛЬ ОСТАВЛЯЕТ  
ЗА СОБОЙ ПРАВО БЕЗ  
ПРЕДВАРИТЕЛЬНОГО УВЕДОМЛЕНИЯ  
ВНОСИТЬ ИЗМЕНЕНИЯ В  
КОМПЛЕКТНОСТЬ, КОНСТРУКЦИЮ  
ОТДЕЛЬНЫХ ДЕТАЛЕЙ И УЗЛОВ, НЕ  
УХУДШАЮЩИЕ КАЧЕСТВО ИЗДЕЛИЯ.  
ПОСЛЕ ПРОЧТЕНИЯ ИНСТРУКЦИИ  
СОХРАНИТЕ ЕЁ В НАДЕЖНОМ И  
ДОСТУПНОМ МЕСТЕ.**

Адреса сервисных центров в вашем регионе Вы можете найти на сайте

**[www.evoline-rus.ru](http://www.evoline-rus.ru)**

**ИМПОРТЕР: ООО «АСТАРИ»**

**АДРЕС: 121059, г. Москва, ул. Б. Дорогомиловская, д. 10**

**Произведено в Китае**

\*- с последней версией инструкции по эксплуатации можно ознакомиться на сайте [www.evoline-rus.ru](http://www.evoline-rus.ru)