



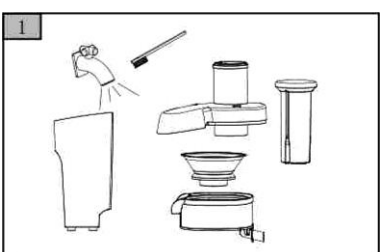
Руководство по эксплуатации

СОКОВЫЖИМАЛКА МОДЕЛЬ №: VA-JE999D

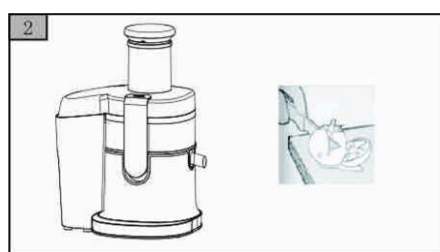


Перед работой полностью прочтите инструкции по эксплуатации

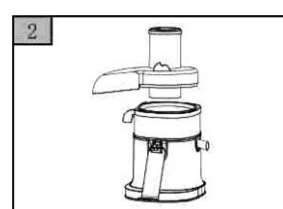
1. После распаковки прибора и перед использованием убедитесь, что все механические компоненты прибора и все принадлежности не повреждены.
2. Промойте и высушите все компоненты приборов, которые соприкасаются с продуктами (рисунок 1). Очистите корпус прибора мягкой сухой тканью.
3. Несколько раз потренируйтесь собирать и разбирать прибор перед тем, как выжимать сок.
4. Помойте фрукты и/или овощи и порежьте их на кусочки, подходящие по размеру для загрузочной трубы (рисунок 2).



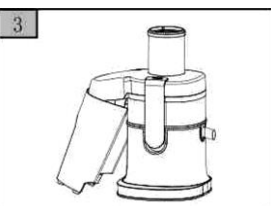
Прибор работает только, когда все компоненты правильно собраны, а крышка правильно зафиксирована на своем месте запорными защелками.



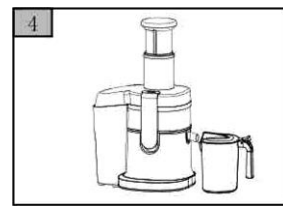
Установите сокосборник на блок двигателя и поместите корзину фильтра в загрузочную трубу. Убедитесь, что корзина фильтра надежно установлена на ведущий вал.



Установите крышку и поднимите оба зажима вверх для фиксации на месте с обеих сторон крышки.

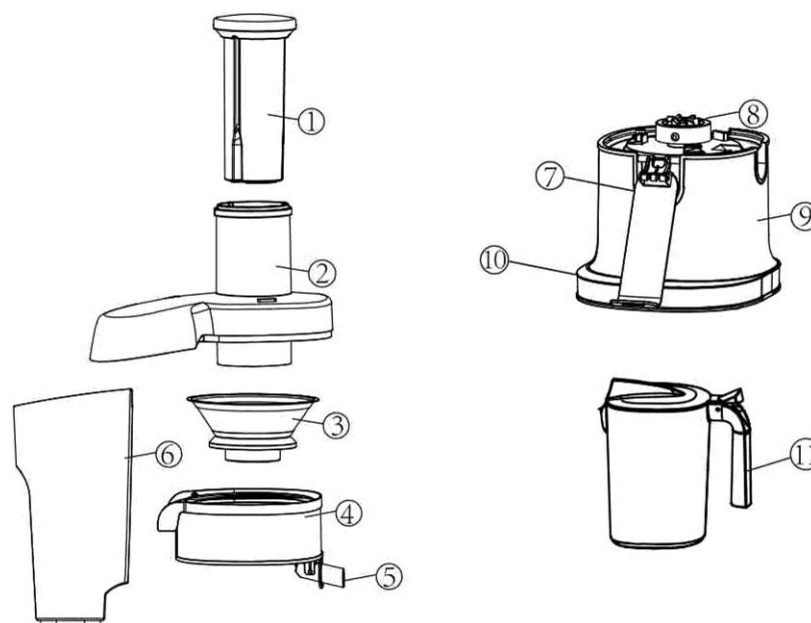


Установите контейнер для мякоти в прибор, наклонив его слегка вперед.



Вставьте толкатель в загрузочную трубу, совместив паз толкателя с небольшим выступом внутри загрузочной трубы.

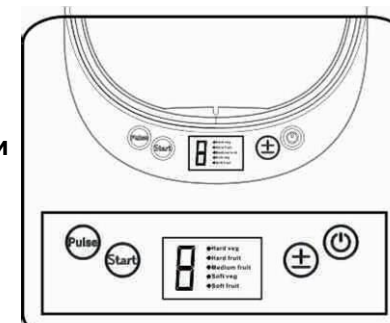
Описание компонентов



- | | |
|--------------------------------|---------------------------------|
| 1. Толкатель | 7. Запорный зажим |
| 2. Загрузочная труба с крышкой | 8. Ведущий вал |
| 3. Корзина фильтра | 9. Блок двигателя |
| 4. Сососборник | 10. Сенсорная панель управления |
| 5. Носик для сока | 11. Кувшин для сока |
| 6. Контейнер для мякоти | |

Описание сенсорной панели управления:

1. On/Off (cb) (Вкл/Выкл)
2. Select Function (@) (Выбор функции)
3. Start and Reset (Запуск и сброс) (Start)
4. Pulse (Pulse) (Пульсация)

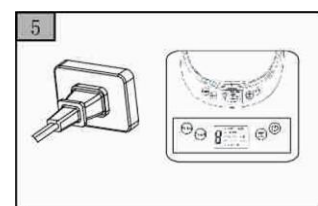


Использование сенсорной панели управления со светодиодом

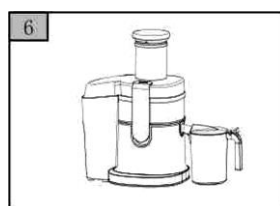
1. Включите в розетку и нажмите кнопку "b", предлагающую выбрать одну из 5 скоростей.
2. Нажатием "@" выберите желаемую скорость, соответствующую типу фруктов или овощей.
3. После выбора скорости нажмите Start для начала выжимания сока. Если нажать Start повторно, он сбрасывает прибор на 3 скорость (средняя скорость). После окончания выжимания сока, нажмите кнопку "i" для выключения питания.
4. Для точной работы нажмите и удерживайте Pulse. Он остановится при отпуске пальца.

1

2



Включите в розетку, нажмите "@" для выбора требуемой скорости (от 1 до 5) и нажмите Start для начала выжимания сока.



Закладывайте подготовленные фрукты и овощи в соковыжималку и слегка надавливайте на них толкателем. Обязательно установите кувшин для сока под носик для сока перед тем, как делать сок.

РАЗБОРКА:

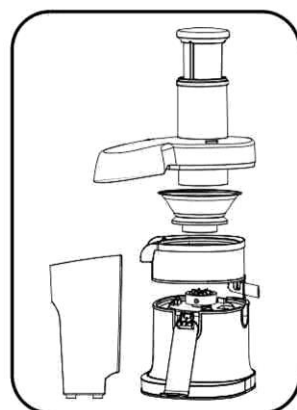
- Отключите прибор от сети.
- Освободите запорный зажим.
- Снимите контейнер для мякоти, прозрачную крышку, толкатель, потяните вверх корзину фильтра и отделите сососборник.

СБОРКА:

- Установите сососборник на блок двигателя и вставьте корзину фильтра.
- Установите прозрачную крышку на сососборник и защелкните запорный зажим вверх, пока он не встанет на место.
- Поставьте контейнер для мякоти под крышку, а кувшин для сока под носик для сока.
- Включите в розетку - прибор готов к работе.

Инструкции по эксплуатации:

- Этот прибор оборудован системой предохранительной блокировки. Если прозрачная крышка установлена неправильно или запорные зажимы не защелкнуты, прибор работать не будет.
- Перед началом убедитесь, что прибор выключен, прозрачная крышка и запорные зажимы защелкнуты надлежащим образом.
- Тщательно промойте фрукты и овощи. Порежьте фрукты на мелкие кусочки, чтобы они входили в загрузочную трубу. Удалите косточку или кожуру с таких цитрусовых и фруктов как сливы, абрикосы, вишни или апельсины, лимоны, дыни и т.п.
- Вставьте вилку в розетку, включите прибор и выберите желаемую скорость в соответствии с видом фруктов или овощей.
- Скорость 1: Мягкие фрукты: виноград, помидоры и дыня.
- Скорость 2: Сельдерей, цитрусовые и огурец
- Скорость 3: Яблоко, груша, персик.
- Скорость 4: Морковь, чеснок, свекла.
- Скорость 5: Твердые фрукты и овощи: гранат и картофель.
- Поместите подготовленные фрукты и овощи в загрузочную трубу и слегка надавите толкателем вниз.
- НИКОГДА НЕ ИСПОЛЬЗУЙТЕ ПАЛЬЦЫ ИЛИ ДРУГИЕ ПРЕДМЕТЫ В КАЧЕСТВЕ ТОЛКАТЕЛЯ.
- При наполнении контейнера для мякоти или кувшина для сока выключите прибор и опорожните контейнеры, прежде чем продолжить.



СОКОВЫЖИМАЛКА ПРЕДНАЗНАЧЕНА ДЛЯ ИСПОЛЬЗОВАНИЯ НА ПРОМЫШЛЕННЫХ ПРЕДПРИЯТИЯХ ОБЩЕСТВЕННОГО ПИТАНИЯ И ТОРГОВЛИ.

- Перед первым подключением прибора проверьте чтобы напряжение на табличке прибора соответствовало напряжению вашей сети.
- Не перегибайте, не скручивайте и не наматывайте сетевой шнур вокруг прибора.
- Не размещайте прибор вблизи газовой или электрической плиты и не храните на горячей поверхности.
- Не прикасайтесь к движущимся компонентам.
- Решетчатый фильтр очень острый, поэтому обращайтесь с ним осторожно. **Не использовать, если вращающееся сито повреждено.**
- Всегда проверяйте, правильно ли защелкнут предохранительный замок перед включением. Прибор отключается автоматически, если защелки надежно не зафиксированы на месте.
- Не проталкивайте продукты в прибор пальцами во время его работы. Если продукты застряли в загрузочной трубе, используйте толкатель для их проталкивания. Если это не помогает, выключите двигатель, отключите прибор от розетки и разберите соковыжималку для удаления остатков продуктов.
- Обязательно выключайте прибор после каждого использования.
- Не перегружайте прибор продуктами
- Производитель оставляет за собой право вносить незначительные изменения в дизайн изделия без предварительного уведомления, если только такие изменения не оказывают существенного влияния на безопасность, производительность и функциональность прибора.
- Не разбирайте соковыжималку, если она подключена к сети. Всегда вынимайте вилку прибора из розетки перед очисткой и при простое.
- Во избежание риска поражения током, не погружайте прибор в воду или любую другую жидкость. Если это случилось, немедленно отключите от розетки и обратитесь в сервисцентр.
- Этот прибор не предназначен для использования лицами (включая детей) со сниженными физическими, сенсорными или психическими способностями или недостатком опыта и знаний, если только они не под наблюдением или им не проведен инструктаж по использованию приборов лицом, отвечающим за них.
- Следите, чтобы дети не играли с прибором.
- Не оставляйте прибор включенным при простое.
- Не используйте принадлежности, которые не идут комплекте.
- Не работайте с прибором после неисправности или повреждения шнура.
- Не пытайтесь ремонтировать, регулировать или заменять компоненты в приборе. Проверьте и отремонтируйте неисправный прибор только в ближайшем сервисцентре.
- Держите шнур вдали от острых кромок и горячих поверхностей.

Напряжение: 220-240 В переменного тока
Частота: 50-60 Гц
Мощность: 900 Вт
Частота вращения: 11000-18000 об/мин