

# Руководство по эксплуатации

## БЛЕНДЕР 2 В 1

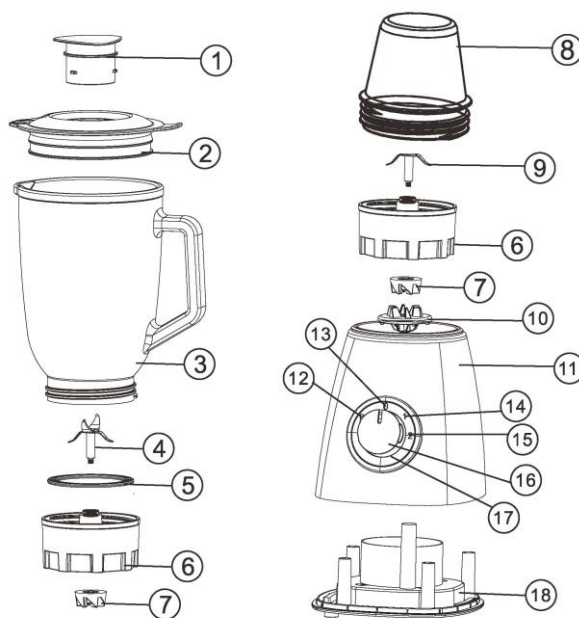
МОДЕЛЬ: VA-BL-606G



Перед работой полностью прочтите инструкции по эксплуатации

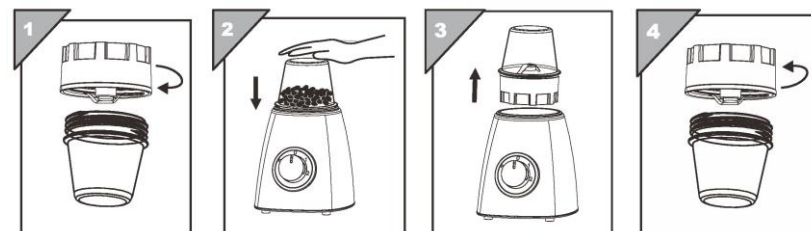
- основании прибора, напряжению местной сети и убедитесь, что все компоненты правильно установлены на свои места.
- Если сетевой шнур, вилка или другой компонент поврежден или работает некорректно, во избежание поражения током не используйте этот прибор и передайте его продавцу, представителю по послепродажному обслуживанию или профессиональному персоналу для обслуживания или замены.
- Во избежание поражения током не опускайте сетевой шнур, вилку или основание прибора в воду или любую другую жидкость.
- При эксплуатации установите прибор на плоской или горизонтальной поверхности. Держите прибор вдали от нагревающихся поверхностей.
- После использования или во время сборки, разборки или обслуживания прибора отключите его от сети.
- Не оставляйте работающий прибор без присмотра. Необходимо обеспечить тщательное наблюдение при нахождении детей рядом с работающим прибором, никогда не разрешайте детям прикасаться или пользоваться им.
- Никогда не вставляйте руки или любые другие твердые предметы в кувшин работающего блендера.
- Если при смешивании или измельчении произошла блокировка прибора продуктами, выключите питание, пока двигатель полностью не остановится, затем разберите и удалите блокирующие продукты.
- Ножи очень острые, обращайтесь с особой осторожностью при сборке или разборке.
- Прибор не предназначен для использования лицами (включая детей) со сниженными физическими, сенсорными или умственными способностями или с отсутствием опыта и знаний, если только они не находятся под наблюдением или им не был проведен инструктаж.
- Следите, чтобы дети не играли с прибором.
- Для повышения эффективности и продления срока службы прибора работайте так: "включите на 3 минуты, затем выключите на 2 минуты", повторите цикл для исключения перегрева двигателя.

- Крышка загрузочного отверстия
- Крышка блендера
- Кувшин блендера
- Режущий нож блендера
- Резиновое кольцо
- Режущее основание
- Муфта кувшина
- Контейнер измельчителя
- Режущий нож измельчителя
- Муфта двигателя
- Корпус двигателя
- Пульсация (P)
- Выкл (0)
- Низкая скорость (1)
- Высокая скорость (2)
- Переключатель и ручка
- Светодиодное кольцо подсветки
- Донная пластина



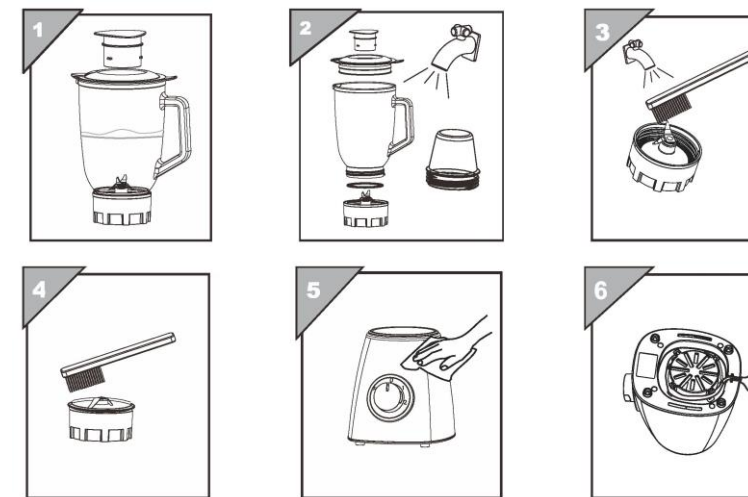
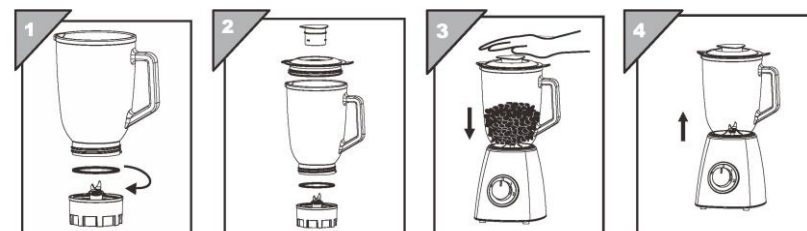
- Установите резиновое кольцо на режущее основание, затем установите кувшин блендера на основание и туго закрутите (рис. 1)
- Положите ингредиенты в кувшин, закройте крышку, затем зафиксируйте крышку загрузочного отверстия на месте.(рис. 2)
- Установите кувшин блендера с основанием на корпус двигателя. Подключите к сети и, держа кувшин блендера рукой, переведите ручку выключателя в положение оп для начала смешивания. (рис. 3)
- По окончании смешивания выключите и отключите от сети, затем снимите кувшин с корпуса двигателя. (рис. 4)

- Перед эксплуатацией убедитесь, что выключатель в положении off, не запускайте прибор вхолостую.
- Максимальный объем смешивания: 1500 мл
- Недопустимые продукты: мясо, сухие и замороженные продукты, очень вязкие продукты или продукты с небольшим содержанием влаги (картофель и т.п.)
- Уменьшите на 1/3 объем смешивания для вязких продуктов или продуктов с небольшим содержанием влаги и добавьте немного воды перед смешиванием.



- Переверните контейнер измельчителя, затем положите ингредиенты и туго накрутите контейнер на режущее основание. (рис. 1)
- Установите контейнер измельчителя с основанием на корпус двигателя, подключите к сети и удерживайте контейнер рукой для начала измельчения. (рис. 2)
- По окончании измельчения отключите от сети и снимите его с корпуса двигателя. (рис. 3)
- Переверните контейнер и постукиванием отделите прилипшие к ножам измельчителя ингредиенты, открутите контейнер и затем вылейте все ингредиенты. (рис. 4)

- Перед эксплуатацией убедитесь, что выключатель в положении off.
- Придерживайте измельчитель рукой при измельчении.
- Не запускайте измельчитель вхолостую. Максимальный объем измельчения: 50 г.
- Измельчение не должно длиться непрерывно более 2 минут.



- Наполните кувшин наполовину теплой водой и накройте крышкой. Включите и поверните ручку в положение оп для начала очистки. (рис. 1)
- Снимите крышку, кувшин, контейнер, резиновое кольцо с режущего основания, сполосните и высушите. (рис. 2)
- Промойте режущее основание блендера в проточной воде, почистите его щеткой. (рис. 3)
- Аккуратно очистите режущее основание измельчителя щеткой и мягкой сухой тканью, не промывайте его водой. (рис. 4)
- Протрите корпус двигателя начисто мягкой сухой тканью, не погружайте корпус двигателя в воду для споласкивания. (рис. 5)

- Отключите прибор от сети перед очисткой.
- Убедитесь, что все компоненты высохли, перед постановкой на хранение.
- Ножи острые, обращайтесь с особой осторожностью при сборке, разборке или мойке во избежание повреждения изделия или порезов рук.

- Храните чистый прибор в сухом месте на плоской поверхности.
- Сетевой шнур можно хранить, скрутив его вокруг нижней части основного блока (рис. 6).

Входное напряжение: 220-240В~50-60Гц  
Объем блендера: 1500 мл  
Потребляемая мощность: 600 Вт  
Объем измельчения: 50 г  
Скорость вращения: 18000-21000 об/мин