

EAC

Дозатор поршневой Foodatlas



ПАСПОРТ

РУКОВОДСТВО ПО ЭКСПЛУАТАЦИИ

***Выражаем благодарность за приобретение оборудования
торговой марки Foodatlas!***

Компания Агроресурс производит под собственными торговыми марками **Foodatlas** и **AR** более 2000 наименований оборудования, в том числе миксеры, тестомесы, тестораскатки, тестоделители, тестоокруглители, лапшерезки, печи, расстойные шкафы, листы для выпечки, хлеборезки, упаковочное оборудование и многое другое.

Вы приобрели технически сложное изделие, просим Вас внимательно ознакомиться с данным руководством по эксплуатации.

Завод-изготовитель оставляет за собой право вносить в конструкцию изделия не принципиальные изменения и усовершенствования без отражения их в настоящем руководстве (РЭ).

Завод-изготовитель:

" Wenzhou Xingye Packing Machinery Co., Ltd "

Адрес: No.3 LvLiu Road, Ouhai Economical Development Zone, Wenzhou 325000, China

Регистрационный номер декларации о соответствии:
ЕАЭС N RU Д-CN.PA03.B.29688/21 от 07.12.2021

Общие правила безопасности при работе с оборудованием:

- Убедитесь, что рабочее напряжение оборудования соответствует напряжению в сети, проверьте установку устройства защитного отключения УЗО.
- Не трогайте силовой кабель мокрыми руками, в ином случае возможно поражение электрическим током.
- Не допускайте нахождение кабеля между стульями, креслами или иными предметами, которые могут оказать давление и повредить кабель.
- Если вы заметили повреждение силового кабеля, немедленно проведите его замену. В ином случае это может привести к поражению электрическим током или возгоранию.
- Установите соответствующую защиту питания или предохранитель в непосредственной близости от оборудования. Розетка должна соответствовать требованиям безопасности и иметь надежное заземление.
- Электропроводка должна соответствовать локальным характеристикам, чтобы быть уверенным, что оборудование выдержит максимальный ток.
- Строго запрещено мыть оборудование открытым источником воды.
- Неправильное подключение или неисправность вилки может привести к возгоранию.
- Если оборудование не используется или используется при неблагоприятных погодных условиях, отключайте оборудование от источника питания, чтобы предотвратить аварийные ситуации.
- Не допускайте детей, людей с ограниченными возможностями и неавторизованный персонал к работающему оборудованию, чтобы избежать их контакта.
- Если оборудование не используется, выньте вилку из розетки, или отключите подачу электроэнергии во избежание аварийных ситуаций. Все работы по техническому обслуживанию должны быть проведены квалифицированным персоналом и только после отключения оборудования от источника питания. В случае неисправности оборудования не разбирайте его самостоятельно. Ремонт должен проводиться профессиональным работником.
- На проведение электрической установки и технического обслуживания требуется специальное разрешение.
- Примите меры по защите оборудования от дождя и влаги.
- Запрещено размещать оборудование в агрессивной атмосфере.
- Не допускайте тряски оборудования.
- Не храните оборудование в перевернутом виде.
- **Предупреждение!** Для вашей безопасности корпус изделия должен быть заземлен.
- Устанавливается на устойчивом горизонтальном основании, на расстоянии не менее 100 мм от стен, пандусов, ступеней, прочего оборудования.

- **Внимание!** Допуск к работе на данном оборудовании возможен только после ознакомления с настоящим руководством по эксплуатации и прохождения инструктажа по технике безопасности.

Область применения оборудования

Поршневые дозаторы моделей G1WTD, G2WTD, Y1WTD, Y2WTD Foodatlas предназначен для дозирования легкотекучих или маловязких нейтральных и агрессивных жидкостей, эмульсий, суспензий, а также вязких и пастообразных неабразивных продуктов (мазь, крем, мед, гель, шампунь, соус, мед, кетчуп и т.д.) пищевой промышленности.

Дозатор может быть использован в коммерческих целях в пищевой или химической промышленности и других сферах.

При эксплуатации данного оборудования Вы можете регулировать как объем, так и скорость заполнения продуктом.

Особенности:

- высокая точность дозировки
- простота настройки и регулировки дозы
- большой диапазон дозирования.

Климатическое исполнение оборудования - УХЛ 4.2. ГОСТ 15150-69.

Продукция изготовлена в соответствии с директивами:

2006/42/ЕС «Машины и механизмы», 2014/35/ЕС «Низковольтное оборудование», 2014/30/ЕС «Электромагнитная совместимость».

Оборудование соответствует требованиям технического регламента ТР ТС 004/2011 «О безопасности низковольтного оборудования».

Оборудование соответствует требованиям технического регламента ТР ТС 020/2011 «Электромагнитная совместимость технических средств».

Оборудование соответствует требованиям технического регламента ТР ТС 010/2011 «О безопасности машины и оборудования».

Основные технические характеристики

Таблица 1

Параметры	Модели	
	G1WTD, G2WTD	Y1WTD, Y2WTD
Напряжение (В)	220	
Мощность (Вт)	10	
Номинальное давление воздуха (МПа)	0.4-0.6	
Скорость фасовки до (циклов в час)	600-1000 (зависит от объема дозирования)	
Точность фасовки (%)	±0.5 - ±1	
Вес нетто бункера (кг)	3,5	Без бункера
Вес брутто (кг)	33	31
Объем бункера (л)	30	Без бункера

Таблица 2

Расшифровка буквенных и цифровых обозначений	G-Для пастообразных продуктов
	Y-Для жидких продуктов
Модели имеют ограниченный объем дозирования (имеют обозначение в названии)	1-Одна дозирующая головка
	2-Две дозирующих головки
	Диапазон заполнения (мл)
	5-100
	10-300
	50-500
	100-1000

Конструкция. Принцип действия. Описание.

Дозаторы поршневые серии G1WTD, G2WTD, Y1WTD, Y2WTD имеет полуавтоматический поршневой тип. Поршень, приводимый в движение давлением воздуха, всасывает и прокачивает материал, трёхходовой поворотный клапан контролирует направление потока. Ход поршня управляется датчиками холла, величина наполнения (хода поршня) регулируется ручным колесом. (Данные, показанные на счетчике, приведены только для справки).

Дозаторы поршневые данных серий – это обновленная и усовершенствованная серия дозаторов поршневые, выпускаемая нашей компанией.

Низкая погрешность дозирования – до $\pm 1\%$ (зависит от вязкости продукта)

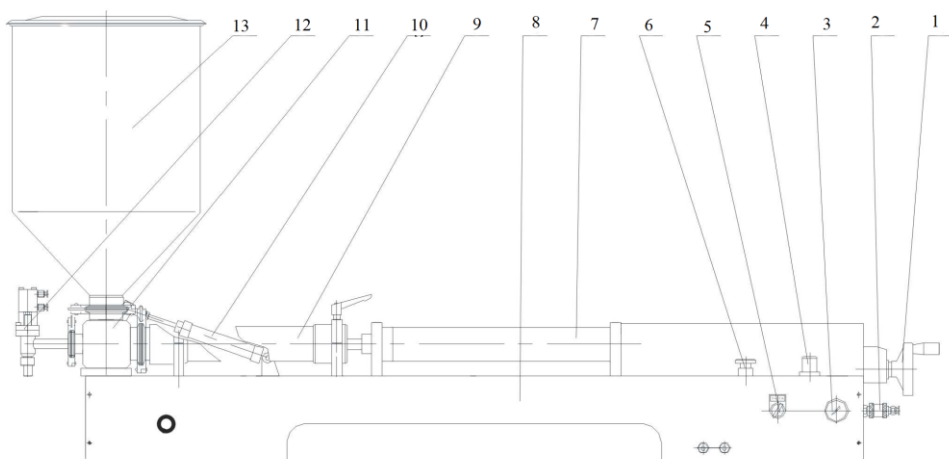


Рис.1 – Дозатор поршневой серии G1WTD, G2WTD, Модели Y1WTD, Y2WTD, аналогичны, но без загрузочного бункера и измененным загрузочным клапаном.

Деталировка:

1. Ручка регулировки хода поршня	8. Корпус оборудования
2. Быстросъемное соединение для источника воздуха (компрессора)	9. Цилиндр для материала
3. Пластинчатый манометр	10. Цилиндр затворного механизма
4. Регулирующий фильтр	11. Корпус клапана наполнения
5. Селекторный переключатель (авто/ручное)	12. Наполнительный клапан
6. Кнопка перезапуска	13. Загрузочный бункер
7. Цилиндр	

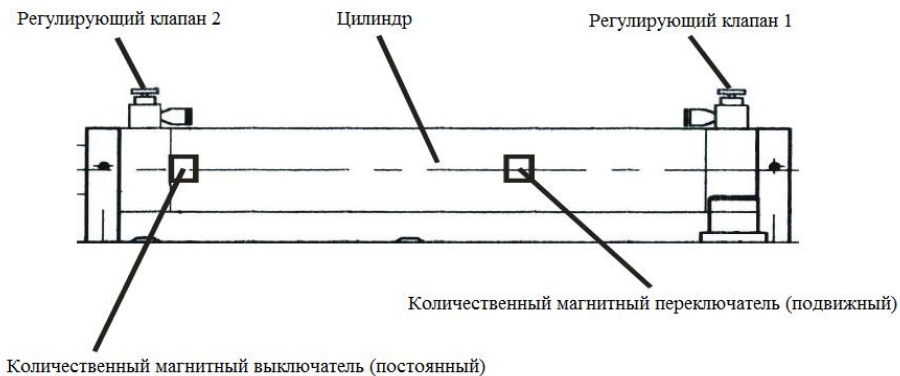


Рис. 2 Цилиндр, ограничивающий ход заполнения поршня (определяет объем партии)
Регулирующие клапана используются для быстрого или медленного движения поршня (регулируется в зависимости от вязкости продукта)

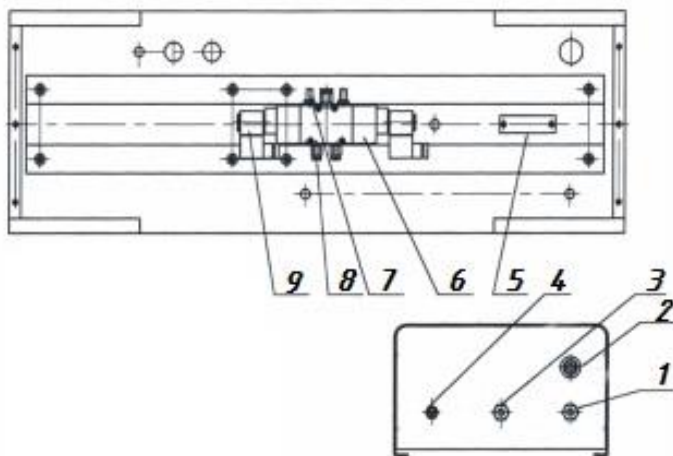


Рис. 3 Вид снизу, распределительные клапана воздушной системы

1. Кабельный разъем.
2. Гнездо предохранителя.
3. Переключатель источника воздуха.
4. Переключатель сканирования (выборочно).
5. Выключатель питания.

6. Соленоид (двухпозиционный пятисторонний).
7. Заглушка.
8. Проходной клапан.
9. Катушка.

Наладка

1. Установите сосуд с материалом (см. рис.1) в верхней части корпуса клапана (11),
2. Затем зафиксируйте соединительную деталь с помощью анкерных зажимов (10).
3. Проверьте положение сигнального клапана (с помощью ручного привода).
4. Включите блок питания (5) (см. рис.3).
5. Подключить источник воздуха (воздушный компрессор*) (2) (отодвиньте задвижку) (см. рис.1).
6. Установите рабочий режим переключателя (5) на «педаль» (см. рис.1).
7. Нажимайте на педаль, пока материал не потечет из разливочной головки (12) (см. рис.1).
8. Откройте переключатель источника воздуха (2) (см. рис.1).
9. Отрегулируйте регулирующие клапаны 1 и 2 (рис. 2), чтобы получить надлежащую скорость откачки и скорость наполнения. Для повышения эффективности работы скорость откачки 2 может быть быстрее, а скорость заполнения медленнее. (Но слишком быстрая скорость наполнения может привести к выпадению материала или пузырьков газа из бутылки и повлиять на качество наполнения).
10. Измерьте количество наполнения и отрегулируйте его до заданного значения.
11. Запишите значения на счетчике и количество наполнения, которое вы установили для последующего применения. Начните заполнение.
12. Когда освоите оборудование в полной мере, установите рабочий режим в положение «авто».

Внимание!

*Воздушный компрессор не входит в комплект. Рекомендуется подключению компрессора с ресивером от 35 литров и мощностью от 1,5кВт. Регламентированное установочное давление от 0,4-0,6Мпа.

Скорость наполнения.

Скорость наполнения определяется следующими 5 факторами:

1. Скорость всасывания, определяемая вязкостью материала, и размер вращающегося клапана (на оборудование предусмотрен стандартный вращающийся клапан).
2. Размер наполнительного клапана. При увеличении размера клапана, скорость наполнения будет быстрее.

3. Скорость вспенивания материала. Для сильно пенящихся продуктов скорость наполнения должна быть медленнее.

4. Количество наполнения. Скорость наполнения должна быть медленнее при большем количестве наполнения.

5. Точность наполнения. При более высокой точности наполнения скорость наполнения должна быть медленнее.

Регулировка.

Ослабьте регулировочные гайки и регулирующий клапан (см. рис. 2), в следующем порядке:

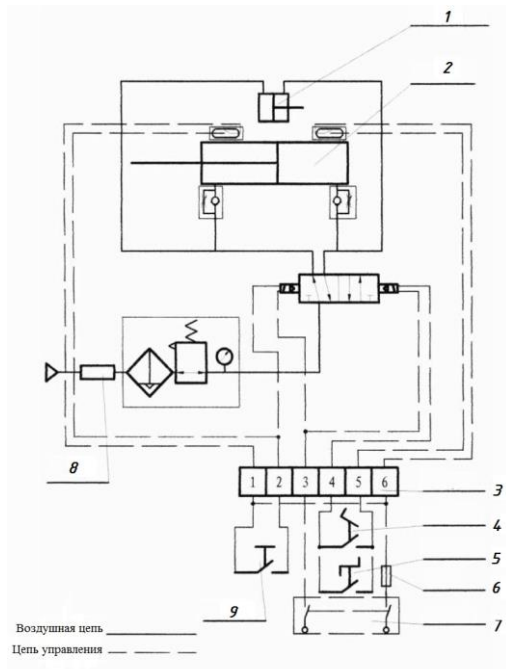
1. Поверните ручку регулирующего одностороннего клапана 1 по часовой стрелке, чтобы замедлить скорость переднего хода цилиндра и скорость наполнения;

2. Поверните ручку регулирующего клапана 1 против часовой стрелки, чтобы увеличить скорость переднего хода цилиндра и скорость наполнения;

3. Поверните ручку регулирующего клапана 2 по часовой стрелке, чтобы замедлить скорость извлечения цилиндра и скорость всасывания материала;

4. Поверните ручку регулирующего клапана 2 против часовой стрелки, чтобы увеличить скорость извлечения цилиндра и скорость всасывания материала.

Схема электрическая



1. Цилиндр для наполнительного клапана
2. Цилиндр для проталкивания материала
3. Разъем
4. Ножной выключатель
5. Селекторный переключатель
6. Предохранитель
7. Главный выключатель
8. Переключатель источника воздуха
9. Кнопка перезапуска

Меры безопасности

- Храните в недоступном для детей месте.
- Согласно требованиям, после установки оборудования, необходимо обеспечить ее надежное заземление, обязательное использование электросети с заземляющим кабелем.
- Данное оборудование подходит для упаковки пастообразных и жидких веществ (в зависимости от модели). Не загружайте оборудование другими материалами.
- Используйте воздушный компрессор и источник питания, соответствующий данному оборудованию (с учетом спецификаций данного руководства, а также с учетом производственного объема).
- Электрические элементы управления встроены в боковую часть (рядом с кнопкой управления) оборудования. Не мойте оборудование водой во избежание поражения электрическим током и повреждения элементов управления.
- Отключите питание оборудования при ремонте
- Если оборудование не используется, пожалуйста, отключите питание.
- Только после полной остановки оборудования можно произвести очистку.
- Во избежание образования ржавчины не используйте воду, а также кислотные или щелочные растворы для чистки оборудования.
- Не допускайте попадания тяжелых и острых материалов, чтобы не повредить бункер загрузки.
- Проводите чистку оборудование каждый раз после ее отключения, завершения производственного процесса фасовки продукта.
- Проводите чистку поверхности оборудования мягкой и сухой ветошью;
- Проведение технического обслуживания или ремонтных работ допускается только после отключения оборудования от источника питания.
- Храните оборудование в сухом месте. Регулярно проводите умеренную смазку подвижных частей.
- Рекомендуется использовать средства СИЗ при работе с оборудованием.
- Если оборудование не используется, пожалуйста, отключите питание.
- Пожалуйста, не прикасайтесь к выключателю или вилке мокрыми руками.
- Не чистите дозатор ацетоном или агрессивными растворами.
- Не позволяйте детям прикасаться к устройству или пользоваться им.
- Провод должен быть заземлен, все соединения должны быть подключены после технического обслуживания.
- Пользуйтесь заземленной розеткой. Держите провод питания вдали от горячих предметов. Запрещается опускать провод питания, вилку и сам оборудование в воду или другие жидкости. Нельзя использовать провод, розетку и вилку, если на них имеются повреждения. Нельзя располагать провод вблизи горячих поверхностей.

- Не храните огнеопасные предметы в непосредственной близости от изделия. Температура окружающей среды должна быть ниже 35° С, влажность не должна превышать 65 %.
- Не разбирайте и не переоборудуйте оборудование.

Оборудование сконструирована и изготовлена в соответствии с действующими нормами и правилами, гарантирующими безопасную эксплуатацию, но некомпетентное использование может привести к возникновению ситуаций, представляющих угрозу для жизни и здоровья пользователей и третьих лиц, к повреждению оборудования и порче имущества.

Чтобы не допустить возникновения опасных ситуаций необходимо использовать оборудование только по назначению, соблюдать все указания безопасности.

При монтаже, подготовке к работе, эксплуатации, техническом обслуживании и ремонте, наряду с соблюдением требований безопасности, изложенных в настоящем руководстве, необходимо строго соблюдать региональные правила безопасности, правила безопасности, действующие на предприятиях хлебопекарной и мясоперерабатывающей промышленности, на предприятиях общественного питания, соблюдать правила безопасности при работе с электрическим оборудованием.

ВНИМАНИЕ! ЗАПРЕЩАЕТСЯ ИСПОЛЬЗОВАНИЕ ОБОРУДОВАНИЕАТА БЕЗ ВИДИМОГО УСТРОЙСТВА МГНОВЕННОГО ОТКЛЮЧЕНИЯ ОТ СЕТИ (АВТОМАТИЧЕСКИЙ ВЫКЛЮЧАТЕЛЬ)

Запрещается класть на поверхность оборудования любые предметы, находиться посторонним лицам вблизи работающей оборудования, осматривать механизмы включенного в сеть оборудования.

При обнаружении неисправности в работе оборудования необходимо отключить электропитание и до устранения неисправности оборудование не включать.

При возникновении пожара необходимо выполнять следующие требования пожарной безопасности:

- немедленно обесточить оборудование;
- вызвать пожарную службу;
- принять меры к тушению пожара.

Категорически запрещается тушить электрооборудование, находящееся под напряжением, водой.

При несчастном случае, вызванном поражением электрическим током, вызвать медицинскую помощь и оказать первую доврачебную медицинскую помощь пострадавшему.

Сведения о квалификации обслуживающего персонала

Допуск к работе на данном оборудовании возможен только квалифицированному персоналу. К квалифицированному персоналу относятся лица, изучившие настоящее руководство по эксплуатации, региональные правила безопасности, производственную инструкцию по технике безопасности, прошедшие обучение правилам безопасности на рабочем месте!

Чтобы не допустить возникновения опасных ситуаций необходимо использовать оборудование только по назначению, соблюдать все указания безопасности.

При монтаже, подготовке к работе, эксплуатации, техническом обслуживании и ремонте, наряду с соблюдением требований безопасности, изложенных в настоящем руководстве, необходимо строго соблюдать региональные правила безопасности и правила безопасности при работе с электрическим оборудованием.

Требования к помещению и электропроводке

Поверхность пола должна быть ровной и не скользкой.

Помещение, где устанавливается оборудование, должно быть оборудовано внешним контуром заземления, иметь подвод однофазного переменного тока напряжением 220В, частотой 50Гц с рабочей нейтралью и провод заземления, соединенным с общим контуром заземления помещения (1NPE ~50Гц 220В, 50Гц – один провод фазы плюс рабочая нейтраль, плюс защитный провод заземления), рассчитанным на максимальную нагрузку (мощность) оборудование.

Монтаж. Установка и подготовка к работе. Правильное использование.

1. Оборудование поставляется в собранном виде. При получении оборудования необходимо проверить комплектность, удалить консервационную смазку и очистить от пыли и грязи. В случае обнаружения некомплектности или ненадлежащего качества оборудования, получатель обязан вызвать представителя предприятия-изготовителя, оформить акт-рекламацию.

2. Перед выпуском с завода оборудование проходит процедуру пробного запуска и отгружается после проведения регулировки. При транспортировке может произойти ослабление крепления деталей, повреждение электроприборов и др., поэтому после вскрытия упаковки необходимо провести полную проверку подвижных частей и электропроводов, чтобы избежать нежелательных последствий при запуске оборудования.

3. При наличии транспортировочных колес/роликов/поддонов – произвести демонтаж.

4. Подготовить место для установки оборудования. Установите оборудование на ровную поверхность, отрегулируйте и зафиксируйте ножки, чтобы обеспечить устойчивость оборудования в процессе эксплуатации.

5. При установке оборудования должны быть соблюдены условия, обеспечивающие проведение санитарного контроля за производственными процессами, за качеством сырья и готовой продукции, а также обеспечивающие возможность мойки, уборки, дезинфекции оборудования и помещения.

6. Поверхность пола вокруг оборудования, должна быть не скользкой.

7. Убедится в том, что оборудование устойчиво в предусматриваемых рабочих условиях, обеспечивая использование без опасности их опрокидывания, падения или неожиданного перемещения.

8. Проверить крепление подвижных деталей при необходимости провести регулировку.

9. Оборудование должен быть заземлен согласно «Правил устройства электроустановок» (ПУЭ).

10. Следует установить устройство автоматической защиты с видимым устройством мгновенного отключения от сети, устройство защитного отключения приобретается и устанавливается потребителем самостоятельно.

11. Первоначальное включение оборудования должно производиться после проверки и, при необходимости, после подтяжки всех резьбовых соединений.

12. Включите оборудование, проверьте, что поршень движется плавно, без заеданий и в правильном направлении. При появлении скрежета или других посторонних звуков убедиться, что в цилиндре и самой оборудовании нет посторонних предметов и она собрана правильно. В случае отсутствия видимых причин получатель обязан вызвать представителя предприятия-изготовителя, оформить акт-рекламацию.

Перед началом работ следует:

1. Убрать вокруг оборудования все, что может помешать работе.

2. Произвести осмотр оборудования, убедиться в его исправности, наличии заземления, отсутствии остатков рабочих материалов.

3. Проверьте наличие всех запасных частей в соответствии с инструкцией, как только вы достанете дозатор из коробки. Подключите к соответствующей электросети.

4. Подключите и установите все запасные детали к дозатору. Подключите педальный переключатель и электропровод к блоку питания. Затем подключите зарядный блок, замените клапан и зафиксируйте его.

5. Еще раз проверьте, нет ли каких незакрепленных или подвижных деталей и закрепите их.

6. Подготовьте воздушный компрессор (воздушный компрессор не входит в комплект поставки). Удалите пыль, загрязнения и другое в трубке, чтобы избежать возможных повреждений пневматического привода

7. Подключите к сети.

Перед вводом в эксплуатацию проверить:

8. Качество электрической энергии, подводимой к оборудованию, должно соответствовать нормам ГОСТ 21144-2013.

9. Условия эксплуатации оборудования должны соответствовать климатическому исполнению УХЛ 4.2. ГОСТ 15150-69.

Порядок работы

Подключите оборудование к источнику питания с напряжением 220 В.

Подключите оборудование к воздушному компрессору. (Воздушный компрессор не входит в комплект поставки с оборудованием).

Установить входное давление от 0,4-0,6Мпа, это рекомендуемое значение при первоначальном режиме работы. Давление в системе напрямую зависит на точность полученного результата, а также уплотнительные соединения.

Заполните бункер продуктом (серия G), или произведите подключение к резервуару с продуктом (серия Y)

Нажмите выключатель питания.

Произойдет открытие вертикального хода клапана и продукт из ёмкости начнет поступать в цилиндр для продукта, после заполнения цилиндра клапан закроется.

При наполнении цилиндра для подачи продукта поршень пневмоцилиндра перемещается вправо.

После нажатия на педаль поршень создает обратное давление перемещаясь влево (перемещая поршень цилиндра для продукта влево), открывается горизонтальный ход клапана, открывается передний однонаправленный клапан, происходит дозирование.

Следующее дозирование происходит аналогичным образом вплоть до полного опустошения бункера.

Если посторонние предметы попали бункер, немедленно остановите оборудование и удалите их. Не доставайте посторонние предметы при работающем дозаторе.

Пожалуйста, отключайте прибор от сети, если он не используется.

Техническое обслуживание

ВНИМАНИЕ: РАБОТЫ ПО ОБСЛУЖИВАНИЮ, РЕМОНТУ И САНИТАРНОЙ ОБРАБОТКЕ ДОЛЖНЫ ПРОВОДИТЬСЯ ПРИ ПОЛНОСТЬЮ ОТКЛЮЧЕННОМ ЭЛЕКТРОПИТАНИИ, ПУТЕМ ПЕРЕВОДА ВВОДНОГО ВЫКЛЮЧАТЕЛЯ В ПОЛОЖЕНИЕ «Ф» Выкл.

Принятая система технического обслуживания оборудование направлена на поддержание ее в постоянной готовности, обеспечение бесперебойной ее эксплуатации, восстановление работоспособности.

Администрации предприятия, эксплуатирующего оборудование, необходимо:

- осуществлять контроль за эксплуатацией и техническим обслуживанием оборудования;

- организовать учет технического состояния;

- осуществлять контроль за соблюдением санитарно- технических требований.

Техническое обслуживание производится строго по графику ППР во время плановой остановки оборудования. Оно планируется в промежутках между всеми текущими ремонтами и проводится независимо от состояния оборудования.

Техническое обслуживание оборудование разделяется на следующие виды:

- Ежедневное обслуживание;
- Техническое обслуживание один раз в месяц;
- Техническое обслуживание один раз в три месяца.

Ежедневно до начала и после работы проводить внешний осмотр, обтирку, чистку дозатора от остатков продукта, грязи и пыли. Систематически проверять затяжку болтовых соединений и клемм.

Ежесменное обслуживание:

- до начала и после работы проводить внешний осмотр, обтирку, чистку оборудования. Не используйте влажные ветошь для очистки;
- проверить плавность работы поршня и, если необходимо, отрегулировать или заменить на новый, используйте только оригинальные детали;
- внешний осмотр заземления и кабеля питания на отсутствие повреждений;

Мойку оборудования нужно производить в конце каждой смены в следующей последовательности.

1. Отключить оборудование от электросети.

2. Удалить остатки продукта.

3. Произвести, при необходимости, неполную разборку оборудования.

4. Ополоснуть теплой (40-45°C) водой рабочие поверхности и снятые детали для удаления остатков продукта. Обезжирить их теплым (45-50°C) щелочным раствором. Вновь ополоснуть их теплой (40-45°C) водой до полного удаления остатков моющего раствора. Обработать поверхности оборудования и снятые детали раствором дезинфектанта с помощью щеток. Ополоснуть водопроводной водой до полного удаления запаха дезинфектанта. По окончании мойки и дезинфекции оборудование и снятые детали вытереть насухо. Дезинфекцию деталей можно провести также, помещая детали в горячую (90 - 95°C) воду на 10-15 минут.

Техническое обслуживание электрооборудования:

- проверить затяжку проводов;
- проверить состояние контактов автоматического выключателя, блока управления, педали;
- произвести визуальную проверку состояния электрооборудования;
- раз в месяц проводится проверка надежности крепления заземления оборудования.
- после 6 месяцев использования, проверьте износ электропровода и замените его при необходимости.

Корпус оборудования изготовлен из нержавеющей стали. Не царапайте его поверхность острыми или твердыми предметами. Для мытья поверхностных пятен можно использовать этиловый спирт.

Корпус клапана, поворотные клапаны, загрузочную корзину, U-образный трехходовой шарнир и загрузочный цилиндр можно разбирать для очистки. Для безопасного использования необходимо обеспечить надежное заземление.

Тщательно промывайте дозатор и не допускайте наличие пыли или других загрязнений на трубках, пропускающих воздух, чтобы избежать повреждения пневматических компонентов.

Так как дозатор использует сжатый воздух, рекомендуется сначала пропустить воздух через воздухоочиститель и сушку прежде перед его подачей для нормальной работы пневматической системы.

Никогда не используйте устройство просто так без загружаемых жидкостей. Иначе поршневой наполнитель может быть поврежден при фрикционном нагреве.

Рекомендуется протирать бункер загрузки с водой или жидким раствором после его эксплуатации каждый день во избежание возможной коррозии определенных запасных частей. Устройство необходимо тщательно протирать мягкой ветошью.

Будьте аккуратны и бережны при транспортировке устройства.

Если дозатор не используется в течение длительного периода времени, его нужно поместить в сухом помещении и хранить в чистом состоянии.

Проведение систематического техобслуживания способствует увеличению срока службы оборудования. Поэтому во время эксплуатации в целях обеспечения нормальной работы механизма периодически смазывайте детали, которые подлежат смазке, маслом или консистентной смазкой.

Если уделять техническому обслуживанию достаточно внимания и не пропускать плановые ТО, оборудование будет служить долго и без поломок.

За отказы оборудования, обусловленные его неправильным техническим обслуживанием, предприятие-изготовитель ответственности не несет!

В ходе эксплуатации оборудование должны проводиться следующие виды ремонта:

- текущий ремонт – для замены вышедших из строя отдельных деталей и узлов или комплектующих изделий, подверженных естественному износу;

- капитальный ремонт – для полного восстановления технических характеристик и ресурса путем замены или ремонта изношенных деталей и узлов, в том числе корпусных, комплектующих изделий с последующими испытаниями под номинальной нагрузкой.

Планирование и проведение ремонтных работ осуществляет предприятие, эксплуатирующее оборудование.

ЗАПРЕЩАЕТСЯ ЧИСТИТЬ ОБОРУДОВАНИЕ МЕТАЛЛИЧЕСКИМИ И ОСТРЫМИ ПРЕДМЕТАМИ!

ЗАПРЕЩАЕТСЯ МЫТЬ ОБОРУДОВАНИЕ СТРУЕЙ ВОДЫ!

Неисправности и меры их устранения

В случае возникновения неисправности отключите оборудование от источника питания/электрической сети и вызовите квалифицированного специалиста.

Неисправность	Причина	Решение
Поршень не двигается.	Проблемы с подачей воздуха.	Устраните проблему подачи воздуха.
	Переключатель источника воздуха (2) не включен.	Включите источник воздуха.

	Неправильное рабочее положение импульсного клапана.	Установите в правильное положение.
	Сжатый воздух не соответствует требованиям.	Установите требуемое давление.
	Поршень застрял.	Произвести замену смазки цилиндра
	Неподходящая вязкость материала (оборудование предназначена только для пастообразного или жидкого продукта)	Увеличить давление в системе, но не превышая регламентированный уровень. Используйте материал с соответствующей вязкостью.
Поршень не возвращается вниз.	Неправильное положение клапана	Отрегулируйте положение клапана, нажав кнопку сброса (06).
Количество наполнения неточное или не подается материал.	Положение позиционного клапана смещено.	Отрегулируйте положение клапана.
	Слишком высокая скорость накачки материала в цилиндр.	Уменьшите давление в системе с помощью входного регулятора
	Недостаточно материала в загрузочной корзине.	Пополните материал.
	Утечка на стыках труб.	Загерметизируйте трубы.
	Уплотнительное кольцо на поршне сломано.	Замените его.
Утечка материала из задней части цилиндра для материала.	Поршень и поршневой шток ослаблены.	Затяните их.

Консервация

Консервация оборудования допускается с использованием штатной упаковки, либо должна производиться в соответствии с ГОСТ 9.014-78 по варианту защиты ВЗ-1 с применением упаковочных средств УМ-1, внутренней упаковки ВУ-1. Консервация должна обеспечивать сохранность дозатора при транспортировке и в течение гарантийного срока. По истечении гарантийного срока потребитель должен произвести переконсервацию дозатора.

Транспортировка и хранение

Транспортирование оборудования может производиться всеми видами транспорта в крытых транспортных средствах в соответствии с правилами, действующими на конкретном виде транспорта. При погрузке и транспортировке оборудование нельзя кантовать и подвергать ударам.

В закрытом автотранспорте допускается перевозить оборудования без упаковки с учетом правил перевозки грузов, действующих на автотранспорте.

Транспортировка оборудования железнодорожным и автомобильным транспортом должна производиться по группе условий хранения 8 ГОСТ 15150-69.

После транспортировки оборудования должен быть работоспособным и не иметь повреждений.

Требования к хранению

Оборудование должно храниться в транспортной упаковке и складских помещениях, обеспечивающих защиту от воздействия атмосферных осадков и механических повреждений. Условия хранения упакованного оборудования должны соответствовать группе Л по ГОСТ 15150-69.

Хранение оборудования в транспортной упаковке должно обеспечивать его сохранность в течении гарантийного срока.

Утилизация

После прекращения эксплуатации оборудования, по истечении установленного срока службы, организации, осуществляющей эксплуатацию, необходимо передать его лицу, ответственному за утилизацию.

Указания по ремонту

Ремонт оборудования должен осуществляться специалистами, изучившими настоящее руководство по эксплуатации, региональные правила безопасности, производственную инструкцию по технике безопасности, прошедшие обучение правилам безопасности на рабочем месте и имеющим допуск к проведению данных работ или специалистами сервисных центров, с использованием запасных частей, выпущенных предприятием-изготовителем. Изменение конструкции оборудования запрещено.

Маркировка оборудования и упаковки

- Товарный знак и (или) наименование предприятия изготовителя.
- Единый знак обращения продукции на рынке Таможенного Союза.
- Условное обозначение, марка, модель оборудования.
- Год и месяц выпуска наносятся на оборудование и (или) паспорт.
- Номинальные параметры питающей сети.
- Основные технические параметры.

Маркировка транспортной тары должна содержать манипуляционные знаки:
ХРУПКОЕ, ОСТОРОЖНО, БЕРЕЧЬ ОТ ВЛАГИ.

Сервисные центры

В нашей компании действуют сервисные центры в разных городах России, которые занимаются обслуживанием техники для приготовления вкусной еды, производственного оборудования торговой марки Foodatlas®.

Каждый центр осуществляет для всех обратившихся лиц гарантийный и послегарантийный ремонт печей производственных, тестомесов промышленных, весов, вакуумных упаковщиков, мясорубок, тестораскаток и прочего оборудования, независимо от места совершения его покупки.

Телефон сервисной службы: 8 (499)-11-30-247

Почта сервисной службы: service@agrozavod.ru

Комплектация:

Дозатор поршневой - 1 шт.

паспорт, руководство по эксплуатации – 1 шт.

Потребителю!!!

Для повышения качества и совершенствования оборудования, наша компания будет стремиться своевременно применять новые комплектующие, технологии и материалы, при этом мы не будем отдельно извещать потребителей об этом, за что приносим свои извинения. Наша компания оставляет за собой право изменять конструкцию и паспорт в соответствии с вышеописанными изменениями.

Гарантии поставщика

Вы приобрели изделие производственно-технического назначения, подлежащее обязательному техническому обслуживанию, которое может быть использовано только по прямому назначению, и которое не подпадает под действие Закона о защите прав потребителей. Заказчик обязан обеспечить техническое обслуживание оборудования обученным и квалифицированным техническим персоналом.

Завод гарантирует нормальную работу изделия в течение 6 месяцев с момента его продажи при условии соблюдения потребителем правил эксплуатации и ухода, предусмотренных настоящим руководством.

При обнаружении производственных дефектов изделия следует обратиться в мастерскую гарантийного ремонта, а в случае ее отсутствия – в компанию, продавшую изделие.

При отсутствии на гарантийных талонах даты продажи, заверенной печатью продавца, срок гарантии исчисляется с даты выпуска изделия. Утеря гарантийного талона лишает права на гарантийный ремонт.

Условия гарантии.

Гарантийный ремонт изделия производится в течение гарантийного срока (6 месяцев) при наличии гарантийного талона, технического паспорта, кассового, товарного чека или товарной накладной.

Гарантийный ремонт выполняется при условиях эксплуатации изделия в соответствии с требованиями руководства по эксплуатации производителя и распространяется на неисправности изделия, возникшие при его изготовлении или в результате скрытых дефектов деталей. Транспортирование и хранение изделия производить в транспортной таре производителя.

Гарантийный ремонт производится в компании "Агроресурс" в течение 20 рабочих дней при наличии запасных частей на каждую единицу изделия, при отсутствии каких-либо дополнительных договорённости. При отсутствии необходимых запасных частей срок проведения ремонта продлевается до поступления запасных частей на склад. Срок гарантии на замененные запасные части не превышает срока гарантии на всё изделие. Выезд механика Сервисного Центра к покупателю осуществляется только по предварительной заявке Заказчика и за отдельную плату.

Гарантия продлевается на срок нахождения изделия в ремонте.

Выявленные неисправности, подлежащие устранению в течение гарантийного ремонта, а также сроки проведения гарантийного ремонта не являются основанием для выставления покупателем финансовых претензий Поставщику. С Поставщика не может быть востребовано возмещение прямого или косвенного ущерба, который мог явиться следствием аварии поставленного изделия.

В случае выявления дефекта изделия Заказчик должен письменно поставить в известность Поставщика. Работы, следующие из гарантийных обязательств, выполняются Поставщиком после того, как Заказчик доставляет ему изделие для

ремонта или замены. Расходы по транспортировке до склада Поставщика, демонтажу и монтажу изделия, подлежащего гарантийному ремонту, несет Заказчик

Настоящая гарантия не распространяется на:

- периодическое обслуживание, наладку и настройку;
- ремонт или замену частей в связи с их износом;
- любые изменения с целью усовершенствования и расширения обычной сферы применения изделия, указанной в руководстве по эксплуатации;
- неисправности, вызванные неправильной эксплуатацией, использованием изделия не по назначению или не в соответствии с руководством по эксплуатации, недостаточной или несвоевременной смазкой и чисткой изделия, не высокой квалификацией обслуживающего персонала или не корректным технологическим процессом, механическими повреждениями при не правильной транспортировке, попаданием внутрь изделия или в механизмы посторонних предметов, несчастным случаем, стихийным бедствием, воздействием животных грызунов, насекомых, колебаниями напряжения и частоты в электрической сети;
- неисправности, вызванные вмешательством или ремонтом лицами, не имеющими сертификата на оказание таких услуг или имеющими недостаточную квалификацию;
- неисправности, вызванные использованием нестандартных или некачественных расходных материалов и запчастей;
- неисправности, связанные с эксплуатацией изделия в области температур, влажности, вентиляции и вибрации, не рекомендованных для данного изделия;
- неисправности, связанные с несоответствием характеристик электропитания оборудования и эксплуатации, а также с отсутствием или неправильным подключением устройств электрозащиты изделия.

ВНИМАНИЕ! ПРИ ПОКУПКЕ ИЗДЕЛИЯ УБЕДИТЕСЬ В ЕГО РАБОТОСПОСОБНОСТИ, ПРОВЕРЬТЕ КОМПЛЕКТНОСТЬ И ВНЕШНИЙ ВИД.

АКТ-РЕКЛАМАЦИЯ

Настоящий акт составлен _____
(дата, город)

Владельцем Дозатора поршневого серии _____
(должность, Ф.И.О. владельца)

Представителем завода или незаинтересованной стороны _____

Независимый представитель _____
Наименование оборудование, марка, тип Дозатор поршневой серии _____

Предприятие-поставщик _____

Заводской номер _____

Дата выпуска _____

Дата пуска в эксплуатацию _____

Эксплуатирующее предприятие _____

И его почтовый адрес _____

Комплектность оборудование (да, нет) _____

Что отсутствует _____

Данные об отказе
оборудование _____

Дата отказа _____

Внешние проявления отказа _____

Предполагаемые причины отказа _____

ИНФОРМАЦИЯ О ПРОДАЖЕ

Информация о продаже, а также все сопутствующие данные по заказу отмечены в Товарной накладной (ТН).

Товарная накладная (ТН) — первичный документ, который применяется для оформления продажи (отпуска) товарно-материальных ценностей сторонней организации. Унифицированная форма товарной накладной, применяющаяся в Российской Федерации — «ТОРГ-12».

Серийный номер продукта (оборудования) указан в заказе, с отметкой в ТН.

При оформлении ТН, данный пункт, таблица, может быть не заполненной.

Дата продажи – считается дата, указанной в ТН.

Место для печати, штампа		Ответственное лицо за продажу		
Наименование предприятия, выполнившего продажу	Дата продажи	Должность	ФИО	Подпись

Серийный номер _____

Дата производства: _____

Страна производства: Китай