



ROYAL[®]
CLIMA

PIEMONTE

МАСЛЯНЫЙ РАДИАТОР

ROR-P5-1000M
ROR-P7-1500M
ROR-P9-2000M
ROR-P11-2500M

РУКОВОДСТВО ПО ЭКСПЛУАТАЦИИ

Перед началом работы внимательно прочитайте
и сохраните данное руководство

ERC

СОДЕРЖАНИЕ

| | |
|---------------------------------|----|
| ИСПОЛЬЗУЕМЫЕ ОБОЗНАЧЕНИЯ..... | 2 |
| ПРАВИЛА БЕЗОПАСНОСТИ..... | 3 |
| НАЗНАЧЕНИЕ | 4 |
| УСТРОЙСТВО..... | 5 |
| ТЕХНИЧЕСКИЕ ХАРАКТЕРИСТИКИ..... | 6 |
| КОМПЛЕКТАЦИЯ..... | 6 |
| УСТАНОВКА | 7 |
| УПРАВЛЕНИЕ ПРИБОРОМ..... | 8 |
| УХОД И ОБСЛУЖИВАНИЕ..... | 9 |
| ХРАНЕНИЕ И ТРАНСПОРТИРОВКА..... | 10 |
| СРОК ЭКСПЛУАТАЦИИ | 10 |
| ПРАВИЛА УТИЛИЗАЦИИ..... | 10 |
| ДАТА ИЗГОТОВЛЕНИЯ..... | 10 |
| СЕРТИФИКАЦИЯ..... | 11 |
| ГАРАНТИЙНЫЙ ТАЛОН..... | 13 |

Уважаемый покупатель! Поздравляем вас с покупкой и благодарим за удачный выбор масляного радиатора ROYAL Clima.

Перед началом эксплуатации прибора просим вас внимательно ознакомиться с руководством по эксплуатации.

ИСПОЛЬЗУЕМЫЕ ОБОЗНАЧЕНИЯ



ОСТОРОЖНО!

Требования, несоблюдение которых может привести к серьезной травме или летальному исходу.



ВНИМАНИЕ!

Требования, несоблюдение которых может привести к тяжелой травме или серьезному повреждению оборудования.

ПРИМЕЧАНИЯ:

1. Если поврежден кабель питания, он должен быть заменен авторизованной сервисной службой.
2. Обогреватель должен быть установлен с соблюдением существующих местных норм и правил эксплуатации электрических сетей.
3. После установки обогревателя электрическая вилка должна находиться в доступном месте.
4. Производитель оставляет за собой право без предварительного уведомления покупателя вносить изменения в конструкцию, комплектацию или технологию изготовления изделия с целью улучшения его свойств.
5. В тексте и цифровых обозначениях руководства могут быть допущены опечатки.
6. Если после прочтения руководства у вас останутся вопросы по эксплуатации прибора, обратитесь к продавцу или в специализированный сервисный центр для получения разъяснений.
7. На изделии присутствует этикетка, на которой указаны технические характеристики и другая полезная информация о приборе.

ПРАВИЛА БЕЗОПАСНОСТИ

ОСТОРОЖНО!

- Внимательно прочитайте данное руководство перед установкой и эксплуатацией масляного радиатора. Если у вас возникнут вопросы, обращайтесь к официальному дилеру производителя.
- Не располагайте масляный радиатор вблизи легковоспламеняющихся и легкодеформируемых предметов.
- Прибор не следует располагать непосредственно рядом с розеткой.
- Не накрывайте масляный радиатор, когда он работает. Не сушите на нем белье, одежду и т.п. Это может привести к его перегреву, выходу из строя, а также нанести ущерб вам или вашему имуществу.
- Не разрешается эксплуатировать данное устройство лицам, не знакомым с руководством по эксплуатации, лицам, находящимся под воздействием лекарств и алкоголя, а также детям и людям с ограниченными возможностями, сенсорными или физическими способностями, если они не находятся под наблюдением ответственного за их безопасность лица.
- Храните упаковочные материалы (картон, пластик и т.д.) в недоступном для детей месте, поскольку они могут представлять опасность для детей.
- Не разрешайте детям играть с прибором.
- Не допускается использование масляного радиатора при наличии каких-либо повреждений у прибора или кабеля, после сбоя в работе, после падения устройства или повреждения любым другим способом.
- Если масляный радиатор не используется, то всегда отсоединяйте штепсельную вилку от электрической розетки.
- Не прокладывайте кабель электропитания под ковровыми покрытиями и не накрывайте его. Кабель электропитания должен располагаться так, чтобы его невозможно было задеть.
- Следите за тем, чтобы электрошнур не перекручивался и не перегибался, не соприкасался с острыми предметами, углами и кромками мебели, а также с металлическими поверхностями прибора.
- Избегайте попадания на масляный радиатор воды, а также не используйте его вблизи воды

и в помещениях с повышенной влажностью воздуха. Не подключайте прибор к электропитанию, если его поверхность влажная.

- Не садитесь, не становитесь и не ставьте какие-либо тяжелые предметы на масляный радиатор.
- Всегда вынимайте штепсельную вилку масляного радиатора из сетевой розетки – перед монтажом и демонтажом элементов и перед перемещением масляного радиатора в другое место.
- Устанавливайте масляный радиатор в труднодоступных для опрокидывания прибора местах.
- Во время работы масляный радиатор всегда должен находиться под наблюдением, особенно если неподалеку находятся дети, инвалиды или недееспособные лица.
- Запрещено эксплуатировать радиатор без установленных ножек, в горизонтальном или наклонном положении.
- Если поврежден кабель питания, он должен быть заменен производителем или авторизованной сервисной службой во избежание серьезных травм.

ВНИМАНИЕ!

- Используйте прибор только по назначению, указанному в руководстве по эксплуатации.
- При работе масляный радиатор нагревается до высокой температуры. Во избежание ожогов не прикасайтесь к горячим частям прибора во время работы.
- Перед демонтажом или упаковкой прибора в коробку убедитесь, что корпус масляного радиатора остыл.
- Не отключайте масляный радиатор от электрической сети, вынимая вилку из розетки. Для включения и выключения прибора обязательно используйте переключатель.
- Не помещайте посторонние предметы в отверстия масляного радиатора.
- Включение масляного радиатора должно осуществляться только по завершении его полной сборки.
- Не пытайтесь самостоятельно ремонтировать масляный радиатор. Для ремонта масляного радиатора обратитесь в авторизованный сервисный центр производителя.

Все поверхности данного прибора предназначены для предотвращения прямого доступа к нагревательным элементам и должны находиться на своих местах во время эксплуатации.

Во избежание сброса термopредохранителя этот прибор не следует использовать вместе с дополнительными выключающими устройствами, такими как таймер. Также прибор не следует подключать к цепи, которая часто замыкается и размыкается.

Используйте данный прибор только по прямому назначению согласно данному руководству. Любое другое использование не рекомендуется производителем и может привести к пожару, поражению электрическим током или несчастному случаю.

Этот прибор предназначен только для домашнего использования, не рекомендуется использовать его в промышленных целях.

Минимальные расстояния до других предметов (рис. 1).

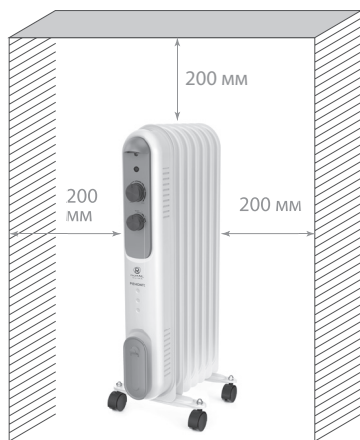


Рис. 1

НАЗНАЧЕНИЕ

Масляный радиатор предназначен для обогрева помещения в холодный период времени для поддержания комфортного микроклимата в бытовом помещении.

Принцип работы

Внутри герметичного металлического корпуса, наполненного минеральным маслом, находится ТЭН. При нагреве он передает тепло маслу, масло передает тепло корпусу,

УСТРОЙСТВО

1. Ручка для перемещения
2. Регулировочный термостат (увеличение, уменьшение температуры нагрева)
3. Включение/выключение прибора, выбор мощности
4. Устройство для хранения шнура электрического питания
5. Ножки с роликами



Рис. 2

Масляные радиаторы ROYAL Clima имеют разделение по максимальной потребляемой мощности нагревательного элемента, что влияет на габариты приборов. Данное разделение по типоразмеру позволяет органично сочетать масляные радиаторы ROYAL Clima разной мощности в одном помещении, а также подобрать наиболее подходящий типоразмер, в зависимости от предпочтений по производительности и композиции в вашем интерьере.

В целях улучшения качества продукции производитель оставляет за собой право изменять комплектующие части изделия для разных партий поставок, цветовую гамму и внешний вид прибора без предварительного уведомления, что не нарушает правила, принятые на территории страны производства / транзита / реализации, стандарты качества и нормы законодательства.

ТЕХНИЧЕСКИЕ ХАРАКТЕРИСТИКИ

| Серия | PIEMONTE | | | |
|----------------------------------|--------------|--------------|---------------|----------------|
| Параметр / Модель | ROR-P5-1000M | ROR-P7-1500M | ROR-P9-2000M | ROR-P11-2500M |
| Номинальная мощность, Вт | 400/600/1000 | 600/900/1500 | 800/1200/2000 | 1000/1500/2500 |
| Номинальный ток, А | 4,3 | 6,5 | 8,6 | 10,8 |
| Электропитание, В/Гц | 230/50 | 230/50 | 230/50 | 230/50 |
| Степень защиты | IP20 | IP20 | IP20 | IP20 |
| Класс электробезопасности | I класс | I класс | I класс | I класс |
| Площадь обогрева, м ² | до 15 | до 20 | до 25 | до 30 |
| Размеры прибора (Ш×В×Г), мм | 240×625×250 | 240×625×325 | 240×625×400 | 240×625×475 |
| Размеры упаковки (Ш×В×Г), мм | 295×655×130 | 360×655×130 | 425×655×130 | 490×655×130 |
| Вес нетто, кг | 4,3 | 5,3 | 6,4 | 7,6 |
| Вес брутто, кг | 4,8 | 5,9 | 7,1 | 8,4 |

КОМПЛЕКТАЦИЯ

1. Масляный радиатор – 1 шт.
2. Ножки – 2 шт.
3. Ролики – 4 шт.
4. Крепежные элементы
5. Руководство по эксплуатации / Гарантийный талон – 1 шт.

УСТАНОВКА

1. Раскройте заводскую упаковку и извлеките прибор.
2. Освободите масляный радиатор от дополнительных частей коробки (картон, полиэтилен и т.д.).
3. Прибор устанавливается на специальные ножки для свободного перемещения по комнате.
4. Крепление комплекта опорных ножек осуществляется следующим образом:
 - Соединить одну из опорных ножек с двумя роликами.
 - Закрепить гайками.
 - Повторить со второй опорной ножкой.
 - Перевернуть обогреватель нижней частью кверху.
 - Продеть металлический держатель через фиксатор.
 - Прикрепить опорную ножку с роликами посредством металлического держателя.
 - Перевернуть на опорные ножки с роликами.

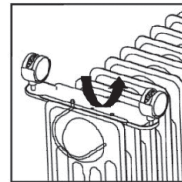
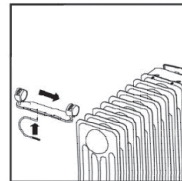
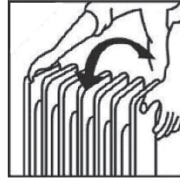


Рис. 3

УПРАВЛЕНИЕ ПРИБОРОМ

Подготовка к работе

- Аккуратно извлеките прибор из картонной упаковки
- Перед тем, как включить масляный обогреватель, убедитесь, что прибор находится в выключенном состоянии.
- Закрепите прибор в устойчивом положении, в соответствии с инструкциями по установке. Оставьте отключенный прибор в вертикальном (рабочем) положении 30–40 мин перед его включением.
- Не рекомендуется использовать одну и ту же электрическую розетку для одновременного включения в нее данного обогревателя и другого электрического оборудования высокой мощности во избежание перегрузки вашей электрической сети.

Включение

Включение масляного обогревателя производится при помощи переключателя. При этом можно выбрать полную или частичную мощность нагрева.

«I» – слабый нагрев

«II» – средний нагрев

«III» – максимальный нагрев

Установка температуры

Управление термостатом: поверните переключатель термостата по часовой или против часовой стрелки, чтобы задать нужную температуру. Термостат автоматически будет поддерживать температуру в помещении на заданном уровне.

Поверните термостат по часовой стрелке в максимальное положение. Как только в помещении установится нужная температура, поверните термостат против часовой стрелки до выключения нагрева. Обогреватель будет автоматически включаться и выключаться, поддерживая желаемую температуру.



Рис. 4

Выключение

Для выключения обогревателя переведите переключатели на панели управления в положение ВЫКЛ.

Функция защиты от перегрева

Прибор оборудован автоматическим выключателем, который активируется при достижении верхнего предела температуры. Обогреватель выключается автоматически в случае перегрева.

УХОД И ОБСЛУЖИВАНИЕ

1. Выключайте и отключайте прибор от сети перед чисткой.
2. Мягкой, влажной тканью с мягким раствором мыла или без него аккуратно протрите внешнюю поверхность изделия.
3. Не допускайте, чтобы вода или другие жидкости затекали внутрь устройства, так как это создаст угрозу пожара и удара электрическим током.
4. Рекомендуется периодически чистить устройство, слегка проводя трубкой пылесоса по решетке устройства, чтобы удалить пыль или грязь, которая может собираться внутри или снаружи устройства.



ОСТОРОЖНО!

Прежде чем переносить или протирать устройство, дождитесь его полного остывания.



ВНИМАНИЕ!

Не используйте жесткие моющие средства, химические очистители или растворители, так как они могут повредить покрытие поверхности пластиковых компонентов.

ХРАНЕНИЕ И ТРАНСПОРТИРОВКА

Продукция должна храниться в сухих, проветриваемых складских помещениях при температуре не ниже -30°C и влажности от 15 до 85 % без выпадения конденсата.

1. При транспортировке и хранении должны строго соблюдаться требования манипуляционных знаков на упаковке прибора.

2. При транспортировке должны быть исключены любые возможные удары и перемещения упаковки внутри транспортного средства.

Температурные требования к эксплуатации: от $+1$ до $+50^{\circ}\text{C}$.

СРОК ЭКСПЛУАТАЦИИ

Срок службы масляного обогревателя 10 лет.

ПРАВИЛА УТИЛИЗАЦИИ

По истечению срока службы прибор должен подвергаться утилизации в соответствии с нормами, правилами и способами, действующими в месте утилизации. Не выбрасывайте прибор вместе с бытовыми отходами. По истечению срока службы прибора, сдавайте его в пункт сбора для утилизации, если это предусмотрено нормами и правилами вашего региона.

Это поможет избежать возможных последствий на окружающую среду и здоровье человека, а также будет способствовать повторному использованию компонентов изделия. Информацию о том, где и как можно утилизировать прибор, можно получить от местных органов власти.



ДАТА ИЗГОТОВЛЕНИЯ

Дата изготовления указана на приборе (специальная этикетка с кодом EAN-128).

СЕРТИФИКАЦИЯ

Товар сертифицирован на территории Таможенного союза.

Товар соответствует требованиям:

ТР ТС 004/2011 «О безопасности низковольтного оборудования».

ТР ТС 020/2011 «Электромагнитная совместимость технических средств».

ТР ЕАЭС 037/2016 «Об ограничении применения опасных веществ в изделиях электротехники и радиоэлектроники».

Произведено под контролем:

"Clima Technologie S.r.l.", Via Nazario Sauro 4, 40121 Bologna, Italy.

«Клима Технолоджи С.Р.Л.», Виа Назарио Сауро 4, 40121 Болонья, Италия.

Изготовитель:

"Cixi Yulong Electric Appliance Co., Ltd.",

Chongshou Industrial Zone, Chongshou Town, Cixi city, China.

«Цыси Юлонг Электрик Эпплайнс Ко. Лтд.»,

Чонгджоу Индастриал Зоун, Чанчжоу, Цыси, Китай.

Импортер в РФ и уполномоченная организация:

ООО «Компания БИС»

Россия, 119180, г. Москва, ул. Б. Полянка, д.2, стр. 2, пом./комн. 1/8.

Тел.: +7 495 150-50-05.

E-mail: climate@breez.ru

Сделано в Китае.

www.ROYAL.ru



Заполняется продавцом

ГАРАНТИЙНЫЙ ТАЛОН

/сохраняется у покупателя/



Модель _____

Серийный номер _____

Дата продажи _____

Название продавца _____

Адрес продавца _____

Телефон продавца _____

Подпись продавца _____

Печать продавца _____

Изымается мастером при обслуживании

УНИВЕРСАЛЬНЫЙ ОТРЫВНОЙ ТАЛОН /на гарантийное обслуживание/



Модель _____

Серийный номер _____

Дата приема в ремонт _____

№ заказа-наряда _____

Проявление дефекта _____

Ф.И.О. клиента _____

Адрес клиента _____

Телефон клиента _____

Дата ремонта _____

Подпись мастера _____



Заполняется продавцом

ГАРАНТИЙНЫЙ ТАЛОН

/сохраняется у покупателя/



Модель _____

Серийный номер _____

Дата продажи _____

Название продавца _____

Адрес продавца _____

Телефон продавца _____

Подпись продавца _____

Печать продавца _____

Изымается мастером при обслуживании

УНИВЕРСАЛЬНЫЙ ОТРЫВНОЙ ТАЛОН /на гарантийное обслуживание/



Модель _____

Серийный номер _____

Дата приема в ремонт _____

№ заказа-наряда _____

Проявление дефекта _____

Ф.И.О. клиента _____

Адрес клиента _____

Телефон клиента _____

Дата ремонта _____

Подпись мастера _____



Заполняется продавцом

ГАРАНТИЙНЫЙ ТАЛОН

/сохраняется у покупателя/



Модель _____

Серийный номер _____

Дата продажи _____

Название продавца _____

Адрес продавца _____

Телефон продавца _____

Подпись продавца _____

Печать продавца _____

Изымается мастером при обслуживании

УНИВЕРСАЛЬНЫЙ ОТРЫВНОЙ ТАЛОН /на гарантийное обслуживание/



Модель _____

Серийный номер _____

Дата приема в ремонт _____

№ заказа-наряда _____

Проявление дефекта _____

Ф.И.О. клиента _____

Адрес клиента _____

Телефон клиента _____

Дата ремонта _____

Подпись мастера _____

Настоящий документ не ограничивает определенные законом права потребителей, но дополняет и уточняет оговоренные законом обязательства, предполагающие соглашение Сторон, либо договор.

Поздравляем вас с приобретением техники отличного качества!

Убедительно просим вас во избежание недо-разумений до подключения/эксплуатации изделия внимательно изучить его инструкцию по эксплуатации.

В конструкцию, комплектацию или технологию изготовления изделия, с целью улучшения его технических характеристик, могут быть внесены изменения. Такие изменения вносятся без предварительного уведомления Покупателя и не влекут обязательств по изменению/улучше-нию ранее выпущенных изделий.

Внешний вид и комплектность изделия

Тщательно проверьте внешний вид изделия и его комплектность, все претензии по внешнему виду и комплектности предъявляйте Продавцу при покупке изделия.

Гарантийный срок

Гарантийный срок составляет 12 месяцев с момента продажи Изделия.

Гарантийное обслуживание производится в соответствии с гарантийными обязательствами, перечисленными в гарантийном талоне.

Гарантийное обслуживание

Гарантийное обслуживание купленного вами прибора осуществляется через Продавца или специализированные сервисные центры.

По вопросам качества работы авторизованных сервисных центров заполните форму обращения на сайте www.royal.ru в разделе «Контакты»;

Внимание!

Оборудование лишается гарантии Изготовителя в случае, если ремонтные или профилактические работы были выполнены несертифицированной организацией/лицом.

Дополнительную информацию по продукту, его эксплуатации и обслуживанию вы можете получить у вашего Продавца или на сайте: www.royal.ru

Заполнение гарантийного талона

Внимательно ознакомьтесь с гарантийным талоном и проследите, чтобы он был правильно заполнен и имел штамп Продавца. При отсутствии штампа Продавца и даты продажи (либо кассового чека с датой продажи) гарантийный срок исчисляется с даты производства изделия. Запрещается вносить в гарантийный талон какие-либо изменения, а также стирать или пере-

писывать указанные в нём данные. Гарантийный талон должен содержать: наименование и модель изделия, его серийный номер, дату продажи, а также подпись уполномоченного лица и штамп Продавца.

Область действия гарантии

Обслуживание в рамках предоставленной гарантии осуществляется только на территории РФ и распространяется на изделия, купленные на территории РФ.

Настоящая гарантия не дает права на возмещение и покрытие ущерба, произошедшего в результате переделки или регулировки изделия, без предварительного письменного согласия изготовителя, с целью приведения его в соответствие с национальными или местными техническими стандартами и нормами безопасности, действующими в любой другой стране, кроме РФ, где это изделие было первоначально продано.

Обеспечение гарантийного обслуживания

В случае неисправности прибора по вине изготовителя обязательство по устранению неисправности будет возложено на уполномоченную изготовителем организацию. В данном случае покупатель вправе обратиться к Продавцу или в авторизованный сервисный центр Изготовителя.

Настоящая гарантия распространяется на производственные или конструкционные дефекты изделия

Выполнение ремонтных работ и замена дефектных деталей изделия специалистами уполномоченного сервисного центра производятся в сервисном центре. Гарантийный ремонт изделия выполняется в срок не более 45 дней. В случае, если во время устранения недостатков товара станет очевидным, что они не будут устранены в определённый соглашением Сторон срок, Стороны могут заключить соглашение о новом сроке устранения недостатков товара. Гарантийный срок на комплектующие изделия (детали, которые могут быть сняты с изделия без применения каких-либо инструментов, т. е. ящики, полки, решётки, корзины, насадки, щётки, трубки, шланги и др. подобные комплектующие) составляет 3 (три) месяца. Гарантийный срок на новые комплектующие, установленные на изделие при гарантийном или платном ремонте, либо приобретенные отдельно от изделия, составляет 3 (три) месяца со дня выдачи от-

ремонтированного изделия Покупателю, либо продажи последнему этих комплектующих.

Настоящая гарантия не распространяется на:

- периодическое обслуживание и сервисное обслуживание изделия (чистку, замену фильтров или устройств, выполняющих функции фильтров, чистку и дезинфекцию теплообменников и дренажных систем и пр.);
- любые адаптации и изменения изделия, в т. ч. с целью усовершенствования и расширения обычной сферы его применения, которая указана в Инструкции по эксплуатации изделия, без предварительного письменного согласия изготовителя;
- аксессуары, входящие в комплект поставки.

Настоящая гарантия также не предоставляется в случаях, если недостаток в товаре возник в результате:

- использования изделия не по его прямому назначению, не в соответствии с его Инструкцией по эксплуатации, в том числе эксплуатации изделия с перегрузкой или совместно со вспомогательным оборудованием, не рекомендуемым Продавцом, уполномоченной изготовителем организацией, импортёром, изготовителем;
- наличия на изделии механических повреждений (сколов, трещин и т. д.), воздействий на изделие чрезмерной силы, химически агрессивных веществ, высоких температур, повышенной влажности/запылённости, концентрированных паров, если что-либо из перечисленного стало причиной неисправности изделия;
- ремонта/наладки изделия не уполномоченными (не сертифицированными) на то организациями/лицами;
- неаккуратного обращения с устройством, ставшего причиной физических, либо косметических повреждений поверхности;
- если нарушены правила транспортировки/хранения/монтажа/эксплуатации;
- стихийных бедствий (пожар, наводнение и т. д.) и других причин, находящихся вне контроля Продавца, уполномоченной изготовителем организации, импортёра, изготовителя и Покупателя, которые причинили вред изделию;
- неправильного подключения изделия к электрической сети, а также неисправностей (несоответствие рабочих параметров) электрической сети и прочих внешних сетей;
- дефектов, возникших вследствие попадания внутрь изделия посторонних предметов, жидкостей, кроме предусмотренных инструкцией по эксплуатации, насекомых и продуктов их

жизнедеятельности и т. д.;

- необходимости замены ламп, фильтров, элементов питания, аккумуляторов, предохранителей, а также стеклянных/фарфоровых/матерчатых и перемещаемых вручную деталей и других дополнительных быстроизнашивающихся/сменных деталей изделия, которые имеют собственный ограниченный период работоспособности, в связи с их естественным износом;
- дефектов системы, в которой изделие использовалось как элемент этой системы;
- дефектов, возникших в результате некорректной работы / неисправности / неправильного подключения дополнительно установленного оборудования, не входящего в заводской стандартный комплект поставки (низкотемпературные комплекты, дренажные насосы и пр.).

Покупатель предупреждён о том, что, если товар отнесен к категории товаров, предусмотренных «Перечнем непродовольственных товаров надлежащего качества, не подлежащих возврату или обмену на аналогичный товар другого размера, формы, габарита, фасона, расцветки или комплектации» Пост. Правительства РФ № 55 от 19.01.1998 он не вправе требовать обмена купленного изделия в порядке ст. 25 Закона «О защите прав потребителей» и ст. 502 ГК РФ.

С момента подписания Покупателем Гарантийного талона считается, что:

- вся необходимая информация о купленном изделии и его потребительских свойствах предоставлена Покупателю в полном объёме, в соответствии со ст. 10 Закона «О защите прав потребителей»;
- покупатель получил Инструкцию по эксплуатации купленного изделия на русском языке и _____;
- покупатель ознакомлен и согласен с условиями гарантийного обслуживания / особенностями эксплуатации купленного изделия;
- покупатель не имеет претензий к внешнему виду / комплектности купленного изделия.

Отметить здесь, если работа изделия проверялась в присутствии Покупателя.

Подпись Покупателя: _____

Дата: _____

| Модель | | Серийный номер | |
|--|--|-----------------------|--|
| | | | |
| Дата продажи | | | |
| | | | |
| Сведения о продавце: | | | |
| Название и адрес, телефон продающей организации | | Место печати | |
| | | | |
| Подпись покупателя | | | |
| | | | |

(подтверждаю получение исправного изделия, с условиями гарантии ознакомлен и согласен)

* дата подписания товарно-транспортной накладной

** дата подписания Акта приемки оборудования в эксплуатацию

www.ROYAL.ru

