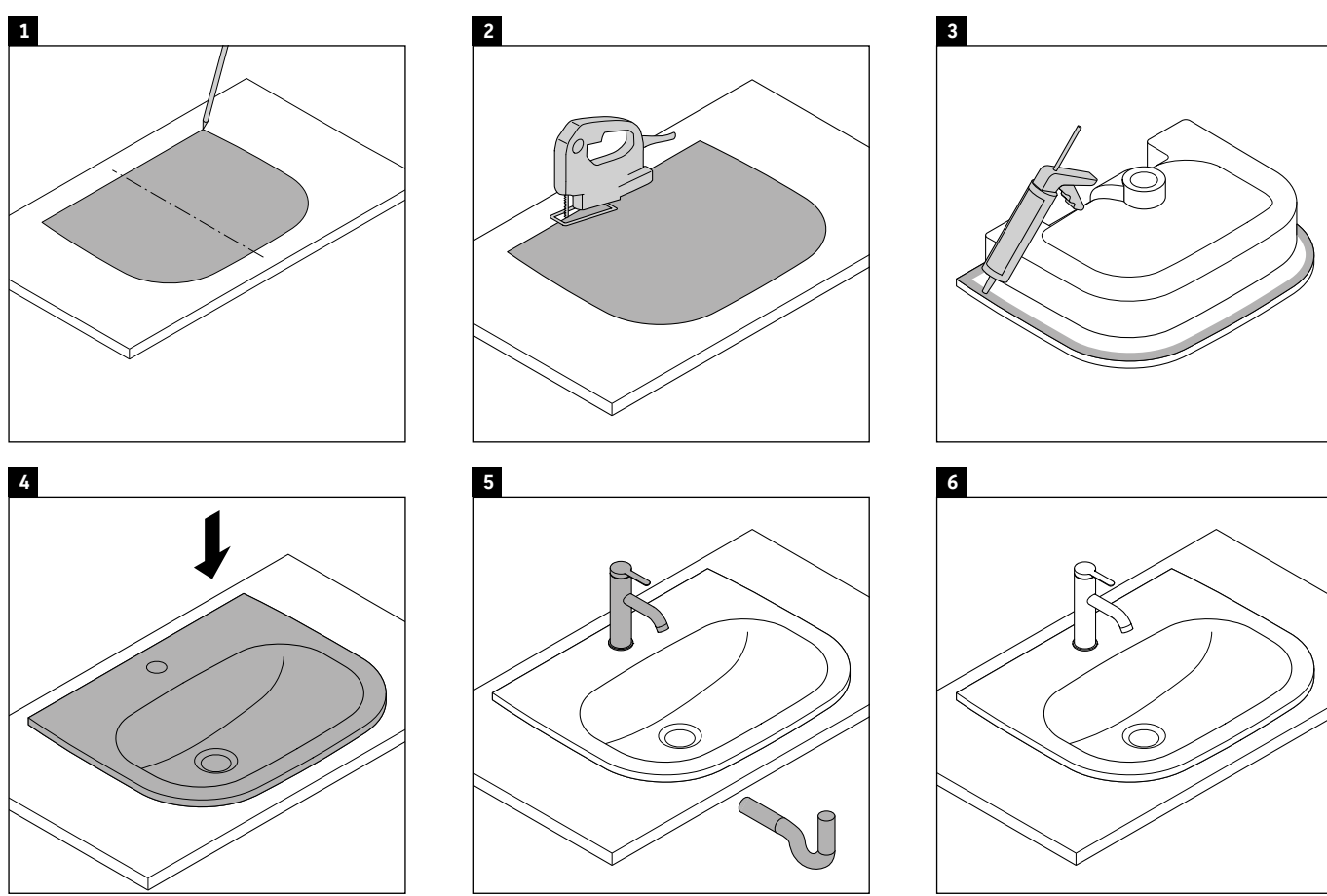


#033754_00, # 033754_30



D-Code

Montageanleitung

Mounting instructions

Notice de montage

Montagehandleiding

Instrucciones de montaje

Istruzioni di montaggio

Instruções de montagem

Monteringsvejledning

Asennusohje

Monteringsanvisning

Monteringsanvisning

Paigaldusjuhend

Instrukcija montažu

Инструкция по монтажу

Montážní návod

Návod na montáž

Szerelési útmutató

Upute za montažu

Instrucijuni de instalare

Navodila za montažo

Ръководство за монтаж

Montāžas instrukcija

Montavimo instrukcija

Montaj kılavuzu

安装说明书

설치 설명서

設置説明書

دليل التركيب

Einbauwaschtisch

Vanity basin for installation from below

Vasque à encastrer

Inbouwwasafzet

Lavabo empotrado

Lavabo da incasso

Lavatório de embutir

Bordplade med indbygget vask

Pesuallas, taso-/kaappiasennus

Inbyggingservant

Inbyggadsstättstätt

Integreeritav valamu

Umywalka meblowa

Умывальник встраиваемый

Vestavné umyvadlo

Zabudované umývadlo

Béépíthető mosdó

Ugradbeni umivaonik

Lavabo incastrat

Vgradni umivalnik

Миека за вграждане

Lebővéjárási tálletne

Įmontuojamas praustuvas

Gömmé lavabo

嵌入式洗脸盆

대립형 세면대

嵌入式洗脸盆

حوض غمس مدمج

033754_00

033754_30

033849_00

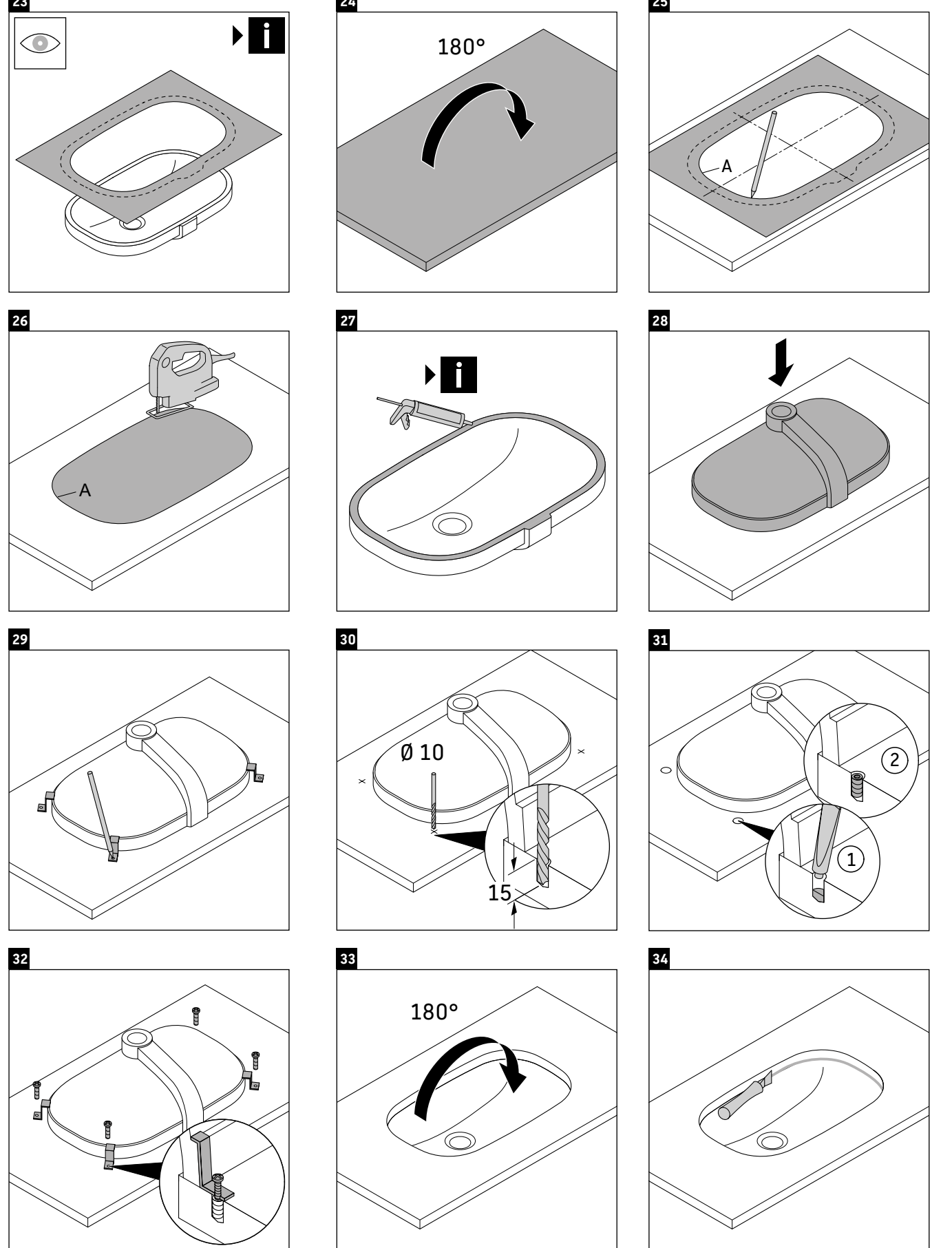
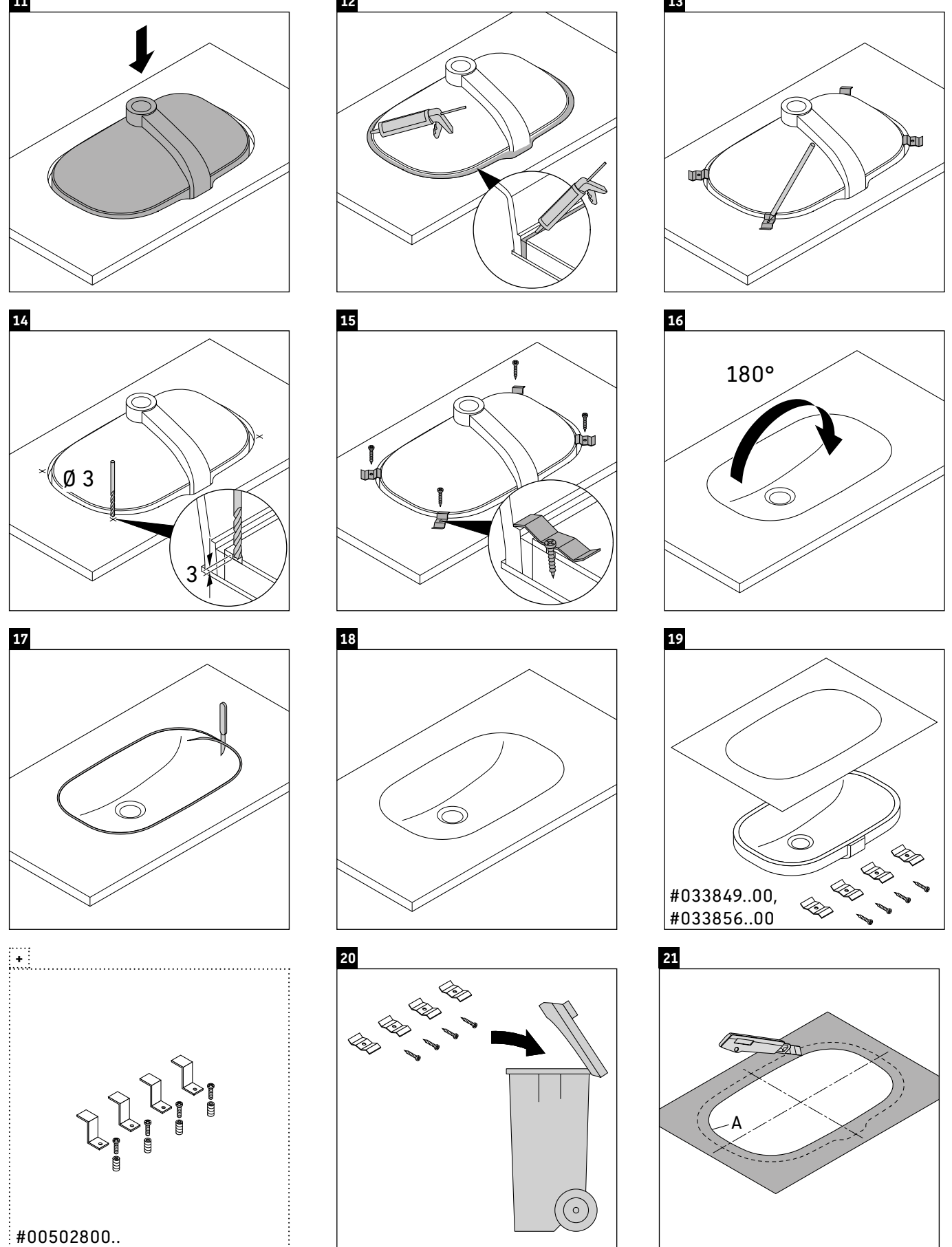
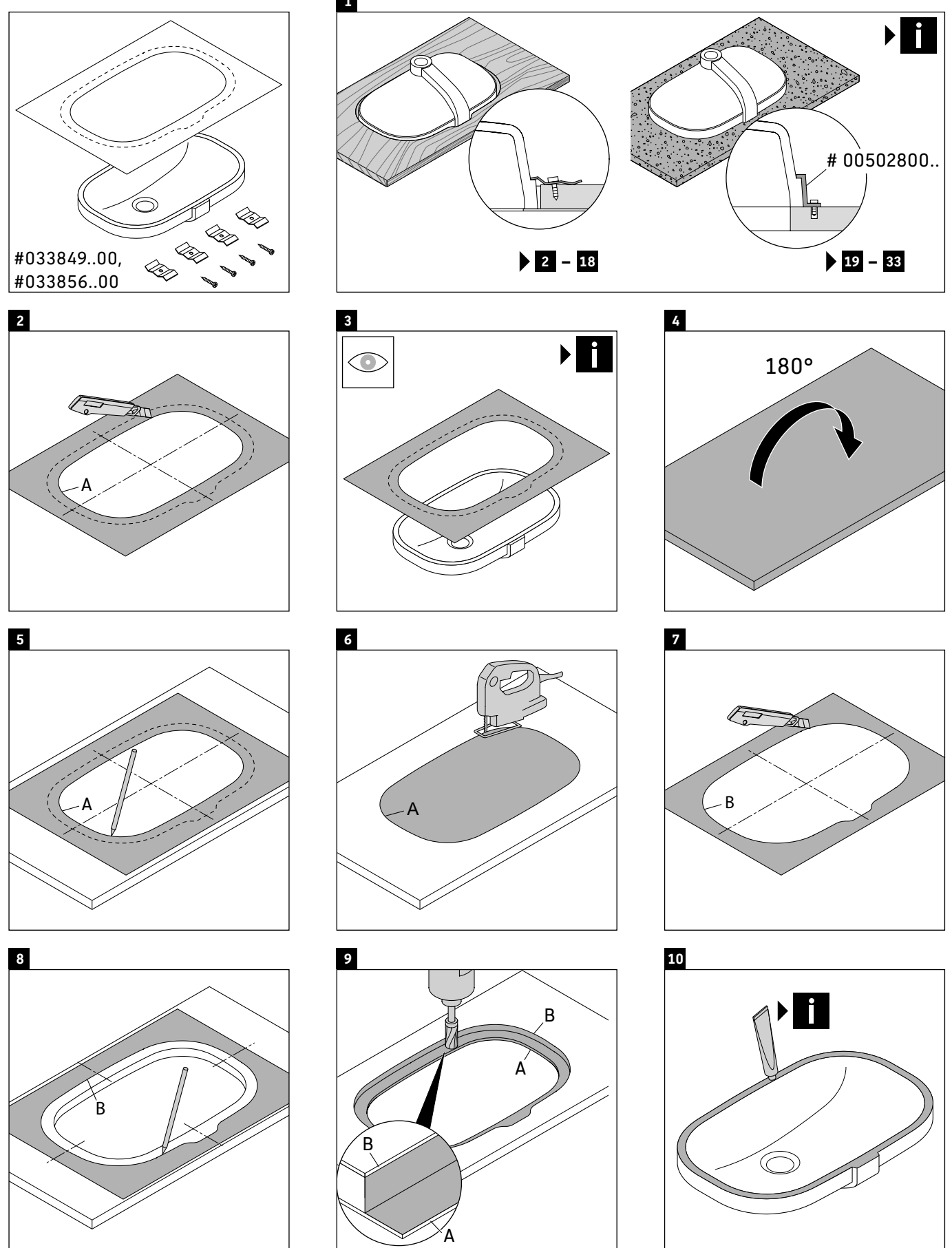
033856_00

DURAVIT AG, Werderstr. 36, 78132 Hornberg, Germany, Phone +49 78 33 700, Fax +49 78 33 70 289, info@duravit.de, www.duravit.de

D-Code # 033754 . . 00

D-Code # 033754 . . 30



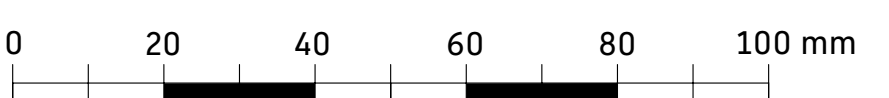
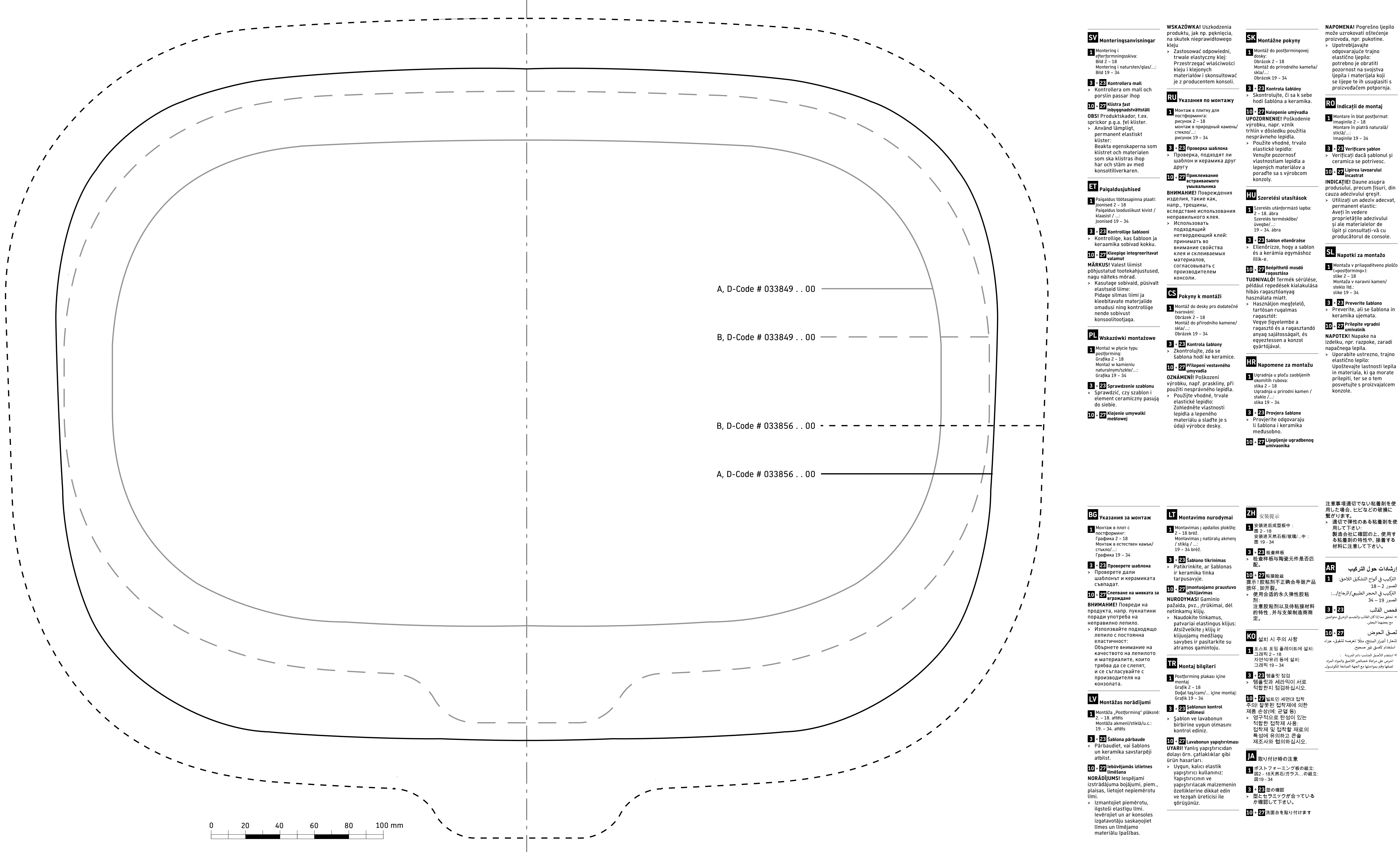


2 HAL_51386/5132.9

2 HAL_51386/5132.9

2 HAL_51386/5132.9

2 HAL_51386/5132.9



DE Montagehinweise
1 Montage in Postforming-Platte: Grafik 2 - 18 Montage in Naturstein/ Glas: ... Grafik 19 - 34
3 Schablone prüfen
 > Prüfen, ob Schablone und Keramik zueinander passen.
10 Einbauwachtisch verkleben
hinweise Produktschäden, wie z. B. Risse, durch falschen Klebstoff.
 > Geeigneten, dauerelastischen Klebstoff verwenden: Eigenschaften des Klebstoffes und der zu verklebenden Materialien beachten und mit Konsolenhersteller abstimmen.
EN Mounting instructions
1 Installation in a postforming plate: Diagram 2 - 18 Installation in natural stone/ glass: ... Diagram 19 - 34
3 Check the template
 > Check whether the template and ceramic match
10 Affix the vanity basin
NOTE Product damage, such as cracks, due to the wrong adhesive.
 Use a suitable, permanently elastic adhesive.
 > Observe the properties of the adhesive and materials to be bonded and coordinate with the console manufacturer.
FR Consignes de montage
1 Montage dans la plaque de postforming: Graphique 2 - 18 Montage dans la pierre naturelle/le verre: ... Graphique 19 - 34
3 Vérifier le gabarit
 > Vérifier si le gabarit et la céramique correspondent.
10 Coller la vasque à encastres

IT Indicazioni per l'installazione
1 Montaggio in piano arrotolato: Fig. 2 - 18 Montaggio in pietra naturale/ vetro: ... Fig. 19 - 34
3 Controllare la ditta
 > Controllare che il diametro del sanitario coincida.
10 Incollaggio del lavabo da incasso
NOTA Danni al prodotto, ad es. crepe, a causa di adesivo errato.
 > Utilizzare un idoneo adesivo ad elasticità permanente: controllare le caratteristiche dell'adesivo e accordarsi con il costruttore della consolle.
PT Instruções de montagem
1 Montagem na placa Postforming: Gráfico 2 - 18 Montagem em pedra natural/ vidro: ... Gráfico 19 - 34
3 Verificar o gabarito
 > Verificar se o gabarito e a cerâmica combinam.
10 Colar o lavatório de embutido
NOTA Danos ao produto, tais como rachaduras, devido à cola apropriada, a ser usada uma cola apropriada, a ser permanente e elástica: controlar as propriedades da cola e dos materiais a serem colados e consultar o fabricante da consola.
ES Indicaciones de montaje
1 Montaje en placa postforming: imagen 2 - 18 Montaje en piedra natural/ vidrio: ... imagen 19 - 34
3 Comprobar la plantilla
 > Comprobar que coincidan la plantilla y la cerámica.
10 Pegar el lavabo empotrado
PREVENCIÓN Desperfectos en el producto como, por ejemplo, fisuras debido a un pegamento incorrecto.
 > Utilizar un pegamento de elasticidad permanente adecuada: Tener en cuenta las características del pegamento y de los materiales que se van a pegar y acordarlas con el fabricante de la encimera.
RU Указания по монтажу
1 Монтаж в плитку для постформинга: рисунок 2 - 18 Монтаж в природный камень/ стекло: ... рисунок 19 - 34
3 Проверка шаблона
 > Проверка, подходят ли шаблон и керамика друг другу.
10 Приклеивание встроенного умывальника
ВНИМАНИЕ! Повреждения изделия, такие как, например, трещины, вследствие использования неправильного клея.
 > Использовать подходящий нетвердеющий клей: принимать во внимание свойства клея и склеиваемых материалов, согласовывать с производителем консоли.
CS Pokyny k montáži
1 Montáž do desky pro dodatečné obrábění: Obrázek 2 - 18 Montáž do přírodního kamene/ skla: ... Obrázek 19 - 34
3 Kontrola šablony
 > Zkontrolujte, zda se šablona hodí ke keramice.
10 Přilepení vestavného umyvadla
OPRAVĚNÍ Poškození výrobku, například praskliny, při použití nesprávného lepidla.
 > Použijte vhodné, trvale elastické lepidlo: Zohledněte vlastnosti lepidla a lepeného materiálu a sáďte je s údaji výrobce desky.
SK Montážne pokyny
1 Montáž do postformingovej dosky: Obrázok 2 - 18 Montáž do prírodného kamňa/ skla: ... Obrázok 19 - 34
3 Kontrola šablóny
 > Skontrolujte, či sa šablóna hodí šablóna a keramikou.
10 Nalepenie umyvadla UPOZORNENIE! Poškodenie výrobku, napr. vznik trhlín v dôsledku použitia nesprávneho lepidla.
 > Použite vhodné, trvale elastické lepidlo: Venujte pozornosť vlastnostiam lepidla a lepených materiálov a poraďte sa s výrobcom konzoly.
HU Szerelési utasítások
1 Szerelés utáformázó lapra: 2 - 18. ábra Szerelés természetes kőbe/ üvegre: ... 19 - 34. ábra
3 Sablon ellenőrzése
 > Ellenőrizze, hogy a sablon és a kerámia egymáshoz illik-e.
10 Beépítés TUDNIVALÓ! Termék sérülése, például repedések kialakulása hibás ragasztóanyag használat miatt.
 > Használjon megfelelő, tartósan rugalmas ragasztót: Vegye figyelembe a ragasztó és a ragasztandó anyag sajátosságait, és egyeztessen a konzol gyártójával.
HR Napomene za montažu
1 Ugradnja u ploču zaoblenih okomitih rubova: slika 2 - 18 Ugradnja u prirodni kamen/ staklo: ... slika 19 - 34
3 Provjera šablone
 > Provjerite odgovaraju li šablona i keramika međusobno.
10 Ukljepljenje ugrađenog umivaonika
ZNAMENJE! Oštećenje proizvoda, npr. razpoke, zaradi nepažnjive upotrebe. Koristite odgovarajuće elastično leplivo: uzimajući u obzir osobine lepliva i materijala koji se lijepi te ih usuglavite s proizvođačem potporne.
RO Indicații de montaj
1 Montare în blat postformat: Imagine 2 - 18 Montare în piatră naturală/ sticlă: ... Imagine 19 - 34
3 Verificarea șablon
 > Verificați dacă șablonul și ceramica se potrivesc.
10 Lipirea vasului încadrat
INDICAȚIE! Daune asupra produsului, precum fisuri, din cauza adesei utilizate greșit.
 > Utilizați un adeziv adecvat, permanent elastic: Aveți în vedere caracteristicile proprietățile adezivului și ale materialelor de lipit și consultați-vă cu producătorul de consola.
SL Napotki za montažo
1 Montaža v prilagodljeno ploščo (postforming): slika 2 - 18 Montaža v naravnih kamnih/ steklo: ... slika 19 - 34
3 Preverite šablono
 > Preverite, ali se šablona in keramika ujemata.
10 Prilepiti vgrajeni umivalnik
NAPOTEKI! Napake na izdelku, npr. razpoke, zaradi nepažnjive upotrebe.
 > Uporabite ustrezno, trajno elastično leplivo: Upoštevajte lastnosti lepliva in materiala, ki ga morate priljubiti, ter se o tem posvetujte s proizvajalcem konzole.
SV Monteringsanvisningar
1 Monteringsanvisningar: Bild 2 - 18 Montering i natursten/glas: ... Bild 19 - 34
3 Kontrollera mall
 > Kontrollera om mall och portlinj passar ihop
10 Inbyggdsvättstätt OBS! Produktskador, t.ex. sprickor p.g.a. fel klister.
 > Använd lämpligt, permanent elastiskt klister: Beakta egenskaperna som klisteret och materialen som ska klistras ihop har och stäm av med konsolltillverkaren.
ET Paigaldusjuhised
1 Paigaldusjuhised: pilt 2 - 18 Paigaldus looduskivist/ klaasist / ... pilt 19 - 34
3 Kontrollige šabloni
 > Kontrollige, kas šabloni ja keramika sobivad kokku.
10 Kleepige integreerivat vabamit MÄRKUSI Valesi liimist põhjustatud tootekahjustused, nagu näiteks murrad.
 > Kasutage sobivaid, püsivalt elastseid liime: Pöörake tähelepanu liimi ja kleebitava materjali omadusi ning kontrollige nende sobivust konsolltootjaga.
PL Wskazówki montażowe
1 Montaż w płytce typu postforming: Grafika 2 - 18 Montaż w kamieniu naturalnym/szkle: ... Grafika 19 - 34
3 Sprawdzenie szablonu
 > Sprawdź, czy szablon i element ceramiczny pasują do siebie.
10 Klejenie umywalki meblowej
WSKAZÓWKI! Uszkodzenia produktu, jak np. pęknięcia, na skutek nieprawidłowego kleju.
 > Zastosować odpowiedni, trwały elastyczny klej. Przestrzegaj właściwości kleju i klejonych materiałów konsultować je z producentem konsoli.
RU Указания по монтажу
1 Монтаж в плитку для постформинга: рисунок 2 - 18 Монтаж в природный камень/ стекло: ... рисунок 19 - 34
3 Проверка шаблона
 > Проверка, подходят ли шаблон и керамика друг другу.
10 Приклеивание встроенного умывальника
ВНИМАНИЕ! Повреждения изделия, такие как, например, трещины, вследствие использования неправильного клея.
 > Использовать подходящий нетвердеющий клей: принимать во внимание свойства клея и склеиваемых материалов, согласовывать с производителем консоли.
CS Pokyny k montáži
1 Montáž do desky pro dodatečné obrábění: Obrázek 2 - 18 Montáž do přírodního kamene/ skla: ... Obrázek 19 - 34
3 Kontrola šablony
 > Zkontrolujte, zda se šablona hodí ke keramice.
10 Přilepení vestavného umyvadla
OPRAVĚNÍ Poškození výrobku, například praskliny, při použití nesprávného lepidla.
 > Použijte vhodné, trvale elastické lepidlo: Zohledněte vlastnosti lepidla a lepeného materiálu a sáďte je s údaji výrobce desky.
SK Montážne pokyny
1 Montáž do postformingovej dosky: Obrázok 2 - 18 Montáž do prírodného kamňa/ skla: ... Obrázok 19 - 34
3 Kontrola šablóny
 > Skontrolujte, či sa šablóna hodí šablóna a keramikou.
10 Nalepenie umyvadla UPOZORNENIE! Poškodenie výrobku, napr. vznik trhlín v dôsledku použitia nesprávneho lepidla.
 > Použite vhodné, trvale elastické lepidlo: Venujte pozornosť vlastnostiam lepidla a lepených materiálov a poraďte sa s výrobcom konzoly.
HU Szerelési utasítások
1 Szerelés utáformázó lapra: 2 - 18. ábra Szerelés természetes kőbe/ üvegre: ... 19 - 34. ábra
3 Sablon ellenőrzése
 > Ellenőrizze, hogy a sablon és a kerámia egymáshoz illik-e.
10 Beépítés TUDNIVALÓ! Termék sérülése, például repedések kialakulása hibás ragasztóanyag használat miatt.
 > Használjon megfelelő, tartósan rugalmas ragasztót: Vegye figyelembe a ragasztó és a ragasztandó anyag sajátosságait, és egyeztessen a konzol gyártójával.
HR Napomene za montažu
1 Ugradnja u ploču zaoblenih okomitih rubova: slika 2 - 18 Ugradnja u prirodni kamen/ staklo: ... slika 19 - 34
3 Provjera šablone
 > Provjerite odgovaraju li šablona i keramika međusobno.
10 Ukljepljenje ugrađenog umivaonika
ZNAMENJE! Oštećenje proizvoda, npr. razpoke, zaradi nepažnjive upotrebe. Koristite odgovarajuće elastično leplivo: uzimajući u obzir osobine lepliva i materijala koji se lijepi te ih usuglavite s proizvođačem potporne.
RO Indicații de montaj
1 Montare în blat postformat: Imagine 2 - 18 Montare în piatră naturală/ sticlă: ... Imagine 19 - 34
3 Verificarea șablon
 > Verificați dacă șablonul și ceramica se potrivesc.
10 Lipirea vasului încadrat
INDICAȚIE! Daune asupra produsului, precum fisuri, din cauza adesei utilizate greșit.
 > Utilizați un adeziv adecvat, permanent elastic: Aveți în vedere caracteristicile proprietățile adezivului și ale materialelor de lipit și consultați-vă cu producătorul de consola.
SL Napotki za montažo
1 Montaža v prilagodljeno ploščo (postforming): slika 2 - 18 Montaža v naravnih kamnih/ steklo: ... slika 19 - 34
3 Preverite šablono
 > Preverite, ali se šablona in keramika ujemata.
10 Prilepiti vgrajeni umivalnik
NAPOTEKI! Napake na izdelku, npr. razpoke, zaradi nepažnjive upotrebe. Koristite odgovarajuće elastično leplivo: uzimajući u obzir osobine lepliva i materijala koji se lijepi te ih usuglavite s proizvođačem potporne.
SV Monteringsanvisningar
1 Monteringsanvisningar: Bild 2 - 18 Montering i natursten/glas: ... Bild 19 - 34
3 Kontrollera mall
 > Kontrollera om mall och portlinj passar ihop
10 Inbyggdsvättstätt OBS! Produktskador, t.ex. sprickor p.g.a. fel klister.
 > Använd lämpligt, permanent elastiskt klister: Beakta egenskaperna som klisteret och materialen som ska klistras ihop har och stäm av med konsolltillverkaren.
ET Paigaldusjuhised
1 Paigaldusjuhised: pilt 2 - 18 Paigaldus looduskivist/ klaasist / ... pilt 19 - 34
3 Kontrollige šabloni
 > Kontrollige, kas šabloni ja keramika sobivad kokku.
10 Kleepige integreerivat vabamit MÄRKUSI Valesi liimist põhjustatud tootekahjustused, nagu näiteks murrad.
 > Kasutage sobivaid, püsivalt elastseid liime: Pöörake tähelepanu liimi ja kleebitava materjali omadusi ning kontrollige nende sobivust konsolltootjaga.
PL Wskazówki montażowe
1 Montaż w płytce typu postforming: Grafika 2 - 18 Montaż w kamieniu naturalnym/szkle: ... Grafika 19 - 34
3 Sprawdzenie szablonu
 > Sprawdź, czy szablon i element ceramiczny pasują do siebie.
10 Klejenie umywalki meblowej
WSKAZÓWKI! Uszkodzenia produktu, jak np. pęknięcia, na skutek nieprawidłowego kleju.
 > Zastosować odpowiedni, trwały elastyczny klej. Przestrzegaj właściwości kleju i klejonych materiałów konsultować je z producentem konsoli.
RU Указания по монтажу
1 Монтаж в плитку для постформинга: рисунок 2 - 18 Монтаж в природный камень/ стекло: ... рисунок 19 - 34
3 Проверка шаблона
 > Проверка, подходят ли шаблон и керамика друг другу.
10 Приклеивание встроенного умывальника
ВНИМАНИЕ! Повреждения изделия, такие как, например, трещины, вследствие использования неправильного клея.
 > Использовать подходящий нетвердеющий клей: принимать во внимание свойства клея и склеиваемых материалов, согласовывать с производителем консоли.
CS Pokyny k montáži
1 Montáž do desky pro dodatečné obrábění: Obrázek 2 - 18 Montáž do přírodního kamene/ skla: ... Obrázek 19 - 34
3 Kontrola šablony
 > Zkontrolujte, zda se šablona hodí ke keramice.
10 Přilepení vestavného umyvadla
OPRAVĚNÍ Poškození výrobku, například praskliny, při použití nesprávného lepidla.
 > Použijte vhodné, trvale elastické lepidlo: Zohledněte vlastnosti lepidla a lepeného materiálu a sáďte je s údaji výrobce desky.
SK Montážne pokyny
1 Montáž do postformingovej dosky: Obrázok 2 - 18 Montáž do prírodného kamňa/ skla: ... Obrázok 19 - 34
3 Kontrola šablóny
 > Skontrolujte, či sa šablóna hodí šablóna a keramikou.
10 Nalepenie umyvadla UPOZORNENIE! Poškodenie výrobku, napr. vznik trhlín v dôsledku použitia nesprávneho lepidla.
 > Použite vhodné, trvale elastické lepidlo: Venujte pozornosť vlastnostiam lepidla a lepených materiálov a poraďte sa s výrobcom konzoly.
HU Szerelési utasítások
1 Szerelés utáformázó lapra: 2 - 18. ábra Szerelés természetes kőbe/ üvegre: ... 19 - 34. ábra
3 Sablon ellenőrzése
 > Ellenőrizze, hogy a sablon és a kerámia egymáshoz illik-e.
10 Beépítés TUDNIVALÓ! Termék sérülése, például repedések kialakulása hibás ragasztóanyag használat miatt.
 > Használjon megfelelő, tartósan rugalmas ragasztót: Vegye figyelembe a ragasztó és a ragasztandó anyag sajátosságait, és egyeztessen a konzol gyártójával.
HR Napomene za montažu
1 Ugradnja u ploču zaoblenih okomitih rubova: slika 2 - 18 Ugradnja u prirodni kamen/ staklo: ... slika 19 - 34
3 Provjera šablone
 > Provjerite odgovaraju li šablona i keramika međusobno.
10 Ukljepljenje ugrađenog umivaonika
ZNAMENJE! Oštećenje proizvoda, npr. razpoke, zaradi nepažnjive upotrebe. Koristite odgovarajuće elastično leplivo: uzimajući u obzir osobine lepliva i materijala koji se lijepi te ih usuglavite s proizvođačem potporne.
RO Indicații de montaj
1 Montare în blat postformat: Imagine 2 - 18 Montare în piatră naturală/ sticlă: ... Imagine 19 - 34
3 Verificarea șablon
 > Verificați dacă șablonul și ceramica se potrivesc.
10 Lipirea vasului încadrat
INDICAȚIE! Daune asupra produsului, precum fisuri, din cauza adesei utilizate greșit.
 > Utilizați un adeziv adecvat, permanent elastic: Aveți în vedere caracteristicile proprietățile adezivului și ale materialelor de lipit și consultați-vă cu producătorul de consola.
SL Napotki za montažo
1 Montaža v prilagodljeno ploščo (postforming): slika 2 - 18 Montaža v naravnih kamnih/ steklo: ... slika 19 - 34
3 Preverite šablono
 > Preverite, ali se šablona in keramika ujemata.
10 Prilepiti vgrajeni umivalnik
NAPOTEKI! Napake na izdelku, npr. razpoke, zaradi nepažnjive upotrebe. Koristite odgovarajuće elastično leplivo: uzimajući u obzir osobine lepliva i materijala koji se lijepi te ih usuglavite s proizvođačem potporne.
SV Monteringsanvisningar
1 Monteringsanvisningar: Bild 2 - 18 Montering i natursten/glas: ... Bild 19 - 34
3 Kontrollera mall
 > Kontrollera om mall och portlinj passar ihop
10 Inbyggdsvättstätt OBS! Produktskador, t.ex. sprickor p.g.a. fel klister.
 > Använd lämpligt, permanent elastiskt klister: Beakta egenskaperna som klisteret och materialen som ska klistras ihop har och stäm av med konsolltillverkaren.
ET Paigaldusjuhised
1 Paigaldusjuhised: pilt 2 - 18 Paigaldus looduskivist/ klaasist / ... pilt 19 - 34
3 Kontrollige šabloni
 > Kontrollige, kas šabloni ja keramika sobivad kokku.
10 Kleepige integreerivat vabamit MÄRKUSI Valesi liimist põhjustatud tootekahjustused, nagu näiteks murrad.
 > Kasutage sobivaid, püsivalt elastseid liime: Pöörake tähelepanu liimi ja kleebitava materjali omadusi ning kontrollige nende sobivust konsolltootjaga.
PL Wskazówki montażowe
1 Montaż w płytce typu postforming: Grafika 2 - 18 Montaż w kamieniu naturalnym/szkle: ... Grafika 19 - 34
3 Sprawdzenie szablonu
 > Sprawdź, czy szablon i element ceramiczny pasują do siebie.
10 Klejenie umywalki meblowej
WSKAZÓWKI! Uszkodzenia produktu, jak np. pęknięcia, na skutek nieprawidłowego kleju.
 > Zastosować odpowiedni, trwały elastyczny klej. Przestrzegaj właściwości kleju i klejonych materiałów konsultować je z producentem konsoli.
RU Указания по монтажу
1 Монтаж в плитку для постформинга: рисунок 2 - 18 Монтаж в природный камень/ стекло: ... рисунок 19 - 34
3 Проверка шаблона
 > Проверка, подходят ли шаблон и керамика друг другу.
10 Приклеивание встроенного умывальника
ВНИМАНИЕ! Повреждения изделия, такие как, например, трещины, вследствие использования неправильного клея.
 > Использовать подходящий нетвердеющий клей: принимать во внимание свойства клея и склеиваемых материалов, согласовывать с производителем консоли.
CS Pokyny k montáži
1 Montáž do desky pro dodatečné obrábění: Obrázek 2 - 18 Montáž do přírodního kamene/ skla: ... Obrázek 19 - 34
3 Kontrola šablony
 > Zkontrolujte, zda se šablona hodí ke keramice.
10 Přilepení vestavného umyvadla
OPRAVĚNÍ Poškození výrobku, například praskliny, při použití nesprávného lepidla.
 > Použijte vhodné, trvale elastické lepidlo: Zohledněte vlastnosti lepidla a lepeného materiálu a sáďte je s údaji výrobce desky.
SK Montážne pokyny
1 Montáž do postformingovej dosky: Obrázok 2 - 18 Montáž do prírodného kamňa/ skla: ... Obrázok 19 - 34
3 Kontrola šablóny
 > Skontrolujte, či sa šablóna hodí šablóna a keramikou.
10 Nalepenie umyvadla UPOZORNENIE! Poškodenie výrobku, napr. vznik trhlín v dôsledku použitia nesprávneho lepidla.
 > Použite vhodné, trvale elastické lepidlo: Venujte pozornosť vlastnostiam lepidla a lepených materiálov a poraďte sa s výrobcom konzoly.
HU Szerelési utasítások
1 Szerelés utáformázó lapra: 2 - 18. ábra Szerelés természetes kőbe/ üvegre: ... 19 - 34. ábra
3 Sablon ellenőrzése
 > Ellenőrizze, hogy a sablon és a kerámia egymáshoz illik-e.
10 Beépítés TUDNIVALÓ! Termék sérülése, például repedések kialakulása hibás ragasztóanyag használat miatt.
 > Használjon megfelelő, tartósan rugalmas ragasztót: Vegye figyelembe a ragasztó és a ragasztandó anyag sajátosságait, és egyeztessen a konzol gyártójával.
HR Napomene za montažu
1 Ugradnja u ploču zaoblenih okomitih rubova: slika 2 - 18 Ugradnja u prirodni kamen/ staklo: ... slika 19 - 34
3 Provjera šablone
 > Provjerite odgovaraju li šablona i keramika međusobno.
10 Ukljepljenje ugrađenog umivaonika
ZNAMENJE! Oštećenje proizvoda, npr. razpoke, zaradi nepažnjive upotrebe. Koristite odgovarajuće elastično leplivo: uzimajući u obzir osobine lepliva i materijala koji se lijepi te ih usuglavite s proizvođačem potporne.
RO Indicații de montaj
1 Montare în blat postformat: Imagine 2 - 18 Montare în piatră naturală/ sticlă: ... Imagine 19 - 34
3 Verificarea șablon
 > Verificați dacă șablonul și ceramica se potrivesc.
10 Lipirea vasului încadrat
INDICAȚIE! Daune asupra produsului, precum fisuri, din cauza adesei utilizate greșit.
 > Utilizați un adeziv adecvat, permanent elastic: Aveți în vedere caracteristicile proprietățile adezivului și ale materialelor de lipit și consultați-vă cu producătorul de consola.
SL Napotki za montažo
1 Montaža v prilagodljeno ploščo (postforming): slika 2 - 18 Montaža v naravnih kamnih/ steklo: ... slika 19 - 34
3 Preverite šablono
 > Preverite, ali se šablona in keramika ujemata.
10 Prilepiti vgrajeni umivalnik
NAPOTEKI! Napake na izdelku, npr. razpoke, zaradi nepažnjive upotrebe. Koristite odgovarajuće elastično leplivo: uzimajući u obzir osobine lepliva i materijala koji se lijepi te ih usuglavite s proizvođačem potporne.
SV Monteringsanvisningar
1 Monteringsanvisningar: Bild 2 - 18 Montering i natursten/glas: ... Bild 19 - 34
3 Kontrollera mall
 > Kontrollera om mall och portlinj passar ihop
10 Inbyggdsvättstätt OBS! Produktskador, t.ex. sprickor p.g.a. fel klister.
 > Använd lämpligt, permanent elastiskt klister: Beakta egenskaperna som klisteret och materialen som ska klistras ihop har och stäm av med konsolltillverkaren.
ET Paigaldusjuhised
1 Paigaldusjuhised: pilt 2 - 18 Paigaldus looduskivist/ klaasist / ... pilt 19 - 34
3 Kontrollige šabloni
 > Kontrollige, kas šabloni ja keramika sobivad kokku.
10 Kleepige integreerivat vabamit MÄRKUSI Valesi liimist põhjustatud tootekahjustused, nagu näiteks murrad.
 > Kasutage sobivaid, püsivalt elastseid liime: Pöörake tähelepanu liimi ja kleebitava materjali omadusi ning kontrollige nende sobivust konsolltootjaga.
PL Wskazówki montażowe
1 Montaż w płytce typu postforming: Grafika 2 - 18 Montaż w kamieniu naturalnym/szkle: ... Grafika 19 - 34
3 Sprawdzenie szablonu
 > Sprawdź, czy szablon i element ceramiczny pasują do siebie.
10 Klejenie umywalki meblowej
WSKAZÓWKI! Uszkodzenia produktu, jak np. pęknięcia, na skutek nieprawidłowego kleju.
 > Zastosować odpowiedni, trwały elastyczny klej. Przestrzegaj właściwości kleju i klejonych materiałów konsultować je z producentem konsoli.
RU Указания по монтажу
1 Монтаж в плитку для постформинга: рисунок 2 - 18 Монтаж в природный камень/ стекло: ... рисунок 19 - 34
3 Проверка шаблона
 > Проверка, подходят ли шаблон и керамика друг другу.
10 Приклеивание встроенного умывальника
ВНИМАНИЕ! Повреждения изделия, такие как, например, трещины, вследствие использования неправильного клея.
 > Использовать подходящий нетвердеющий клей: принимать во внимание свойства клея и склеиваемых материалов, согласовывать с производителем консоли.
CS Pokyny k montáži
1 Montáž do desky pro dodatečné obrábění: Obrázek 2 - 18 Montáž do přírodního kamene/ skla: ... Obrázek 19 - 34
3 Kontrola šablony
 > Zkontrolujte, zda se šablona hodí ke keramice.
10 Přilepení vestavného umyvadla
OPRAVĚNÍ Poškození výrobku, například praskliny, při použití nesprávného lepidla.
 > Použijte vhodné, trvale elastické lepidlo: Zohledněte vlastnosti lepidla a lepeného materiálu a sáďte je s údaji výrobce desky.
SK Montážne pokyny
1 Montáž do postformingovej dosky: Obrázok 2 - 18 Montáž do prírodného kamňa/ skla: ... Obrázok 19 - 34
3 Kontrola šablóny
 > Skontrolujte, či sa šablóna hodí šablóna a keramikou.
10 Nalepenie umyvadla UPOZORNENIE! Poškodenie výrobku, napr. vznik trhlín v dôsledku použitia nesprávneho lepidla.
 > Použite vhodné, trvale elastické lepidlo: Venujte pozornosť vlastnostiam lepidla a lepených materiálov a poraďte sa s výrobcom konzoly.
HU Szerelési utasítások
1 Szerelés utáformázó lapra: 2 - 18. ábra Szerelés természetes kőbe/ üvegre: ... 19 - 34. ábra
3 Sablon ellenőrzése
 > Ellenőrizze, hogy a sablon és a kerámia egymáshoz illik-e.
10 Beépítés TUDNIVALÓ! Termék sérülése, például repedések kialakulása hibás ragasztóanyag használat miatt.
 > Használjon megfelelő, tartósan rugalmas ragasztót: Vegye figyelembe a ragasztó és a ragasztandó anyag sajátosságait, és egyeztessen a konzol gyártójával.
HR Napomene za montažu
1 Ugradnja u ploču zaoblenih okomitih rubova: slika 2 - 18 Ugradnja u prirodni kamen/ staklo: ... slika 19 - 34
3 Provjera šablone
 > Provjerite odgovaraju li šablona i keramika međusobno.
10 Ukljepljenje ugrađenog umivaonika
ZNAMENJE! Oštećenje proizvoda, npr. razpoke, zaradi nepažnjive upotrebe. Koristite odgovarajuće elastično leplivo: uzimajući u obzir osobine lepliva i materijala koji se lijepi te ih usuglavite s proizvođačem potporne.
RO Indicații de montaj
1 Montare în blat postformat: Imagine 2 - 18 Montare în piatră naturală/ sticlă: ... Imagine 19 - 34
3 Verificarea șablon
 > Verificați dacă șablonul și ceramica se potrivesc.
10 Lipirea vasului încadrat
INDICAȚIE! Daune asupra produsului, precum fisuri, din cauza adesei utilizate greșit.
 > Utilizați un adeziv adecvat, permanent elastic: Aveți în vedere caracteristicile proprietățile adezivului și ale materialelor de lipit și consultați-vă cu producătorul de consola.
SL Napotki za montažo
1 Montaža v prilagodljeno ploščo (postforming): slika 2 - 18 Montaža v naravnih kamnih/ steklo: ... slika 19 - 34
3 Preverite šablono
 > Preverite, ali se šablona in keramika ujemata.
10 Prilepiti vgrajeni umivalnik
NAPOTEKI! Napake na izdelku, npr. razpoke, zaradi nepažnjive upotrebe. Koristite odgovarajuće elastično leplivo: uzimajući u obzir osobine lepliva i materijala koji se lijepi te ih usuglavite s proizvođačem potporne.
SV Monteringsanvisningar
1 Monteringsanvisningar: Bild 2 - 18 Montering i natursten/glas: ... Bild 19 - 34
3 Kontrollera mall
 > Kontrollera om mall och portlinj passar ihop
10 Inbyggdsvättstätt OBS! Produktskador, t.ex. sprickor p.g.a. fel klister.
 > Använd lämpligt, permanent elastiskt klister: Beakta egenskaperna som klisteret och materialen som ska klistras ihop har och stäm av med konsolltillverkaren.
ET Paigaldusjuhised
1 Paigaldusjuhised: pilt 2 - 18 Paigaldus looduskivist/ klaasist / ... pilt 19 - 34
3 Kontrollige šabloni
 > Kontrollige, kas šabloni ja keramika sobivad kokku.
10 Kleepige integreerivat vabamit MÄRKUSI Valesi liimist põhjustatud tootekahjustused, nagu näiteks murrad.
 > Kasutage sobivaid, püsivalt elastseid liime: Pöörake tähelepanu liimi ja kleebitava materjali omadusi ning kontrollige nende sobivust konsolltootjaga.
PL Wskazówki montażowe
1 Montaż w płytce typu postforming: Grafika 2 - 18 Montaż w kamieniu naturalnym/szkle: ... Grafika 19 - 34
3 Sprawdzenie szablonu
 > Sprawdź, czy szablon i element ceramiczny pasują do siebie.
10 Klejenie umywalki meblowej
WSKAZÓWKI! Uszkodzenia produktu, jak np. pęknięcia, na skutek nieprawidłowego kleju.
 > Zastosować odpowiedni, trwały elastyczny klej. Przestrzegaj właściwości kleju i klejonych materiałów konsultować je z producentem konsoli.
RU Указания по монтажу
1 Монтаж в плитку для постформинга: рисунок 2 - 18 Монтаж в природный камень/ стекло: ... рисунок 19 - 34
3 Проверка шаблона
 > Проверка, подходят ли шаблон и керамика друг другу.
10 Приклеивание встроенного умывальника
ВНИМАНИЕ! Повреждения изделия, такие как, например, трещины, вследствие использования неправильного клея.
 > Использовать подходящий нетвердеющий клей: принимать во внимание свойства клея и склеиваемых материалов, согласовывать с производителем консоли.
CS Pokyny k montáži
1 Montáž do desky pro dodatečné obrábění: Obrázek 2 - 18 Montáž do přírodního kamene/ skla: ... Obrázek 19 - 34
3 Kontrola šablony
 > Zkontrolujte, zda se šablona hodí ke keramice.
10 Přilepení vestavného umyvadla
OPRAVĚNÍ Poškození výrobku, například praskliny, při použití nesprávného lepidla.
 > Použijte vhodné, trvale elastické lepidlo: Zohledněte vlastnosti lepidla a lepeného materiálu a sáďte je s údaji výrobce desky.